



MUNICÍPIO DE
CALMON

PLANO DE

CONTINGÊNCIA

PARA A COVID-19



SECRETARIA MUNICIPAL DE
EDUCAÇÃO

ESCOLA MUNICIPAL JOÃO CARNEIRO



Plano de contingência para prevenção, monitoramento e controle da disseminação da COVID-19 na Escola Municipal João Carneiro em Calmon-SC. Este Modelo de Plano de Contingência foi elaborado e aprovado no âmbito do Comitê Técnico Científico da Defesa Civil de Santa Catarina e do Comitê Estratégico de Retorno as Aulas e vem acompanhado do **Caderno de Apoio ao Plancon-Covid-19**.

1. INTRODUÇÃO

A COVID-19 é uma doença infecciosa emergente, causada por um vírus da família dos coronavírus — o SARS-CoV-2 (de forma simplificada, como institui a OMS, 2019-nCoV) identificado pela primeira vez em Wuhan, na China, em dezembro de 2019.

Em 30 de janeiro, o Comitê de Emergência da Organização Mundial de Saúde (OMS) decretou Emergência de Saúde Pública de Âmbito Internacional. Em 11 de março, levando em consideração a amplitude de sua propagação mundial, veio a ser classificada como pandemia. Segundo a OMS, para configurar uma pandemia são necessárias três condições:

- a. ser uma nova doença que afeta a população;
- b. o agente causador ser do tipo biológico transmissível aos seres humanos e causador de uma doença grave;
- c. ter contágio fácil, rápido e sustentável entre os humanos.

A ocorrência da COVID-19, bem como as providências a serem aplicadas, se integram na Política Nacional de Proteção e Defesa Civil, definida pela Lei nº 12.608, de 10 de abril de 2012. Efetivamente estamos em estado de calamidade pública decretada em decorrência de um desastre de natureza biológica, que se insere na rubrica “doenças infecciosas virais” (conforme o COBRADE nº 1.5.1.1.0). No Brasil, o Congresso Nacional reconheceu, para fins específicos, por meio do Decreto Legislativo nº 6, de 20 de março de 2020, a ocorrência do estado de calamidade pública nos termos da solicitação do Presidente da República.

Em Santa Catarina, o acionamento do Centro Integrado de Gerenciamento de Riscos e Desastres - CIGERD ocorreu no dia 14 de março, quando foi deflagrada a “Operação COVID-19 SC”. No dia 17 de março, o governo do Estado decretou emergência, através do Decreto nº 515, por conta da pandemia de coronavírus. O Decreto nº 562, de 17 de abril de 2020, declarou estado de calamidade pública em todo o



território catarinense, nos termos do COBRADE nº 1.5.1.1.0 - doenças infecciosas virais, para fins de enfrentamento à COVID-19, com vigência de 180 (cento e oitenta) dias, suspendendo as aulas presenciais nas unidades das redes de ensino pública e privada, sem prejuízo do cumprimento do calendário letivo, até 31 de maio. Este Decreto foi alterado por outro de número 587, de 30 de abril, que suspendeu as aulas nas unidades das redes de ensino pública e privada por tempo indeterminado.

O Decreto nº 630, de 1º de junho, suspendeu até 2 de agosto de 2020 as aulas presenciais nas unidades das redes de ensino pública e privada, sem prejuízo do cumprimento do calendário letivo, o qual deverá ser objeto de reposição oportunamente.

Em 16 de junho, o Ministério da Educação publicou a Portaria nº 544 que dispõe sobre a substituição das aulas presenciais por aulas em meios digitais, enquanto durar a situação de pandemia do novo coronavírus - COVID-19. E, em 18 de junho, a Portaria nº 1.565 que estabeleceu orientações gerais visando à prevenção, ao controle e à mitigação da transmissão da COVID-19, e à promoção da saúde física e mental da população brasileira, de forma a contribuir com as ações para a retomada segura das atividades e o convívio social seguro.

O impacto potencial da COVID-19 é elevado devido a, entre outros aspectos:

- a. a propagação do vírus ser fácil e rápida;
- b. a transmissão ocorrer enquanto o paciente está assintomático ou tem sintomas leves (5 até 14 dias);
- c. a doença ter consequências agravadas, para além de idosos, em certos grupos populacionais com grande expressão no Brasil, como diabéticos, hipertensos e com problemas cardíacos;
- d. a possibilidade de gerar sobrecarga nos sistemas e serviços de saúde e assistência social (podendo gerar sua ruptura), na fase exponencial da contaminação; e. a taxa de mortalidade pode atingir, em certos contextos, números preocupantes.

Considerando que a transmissão do agente infeccioso se faz por contágio interpessoal, é fundamental promover a preparação das instituições, organizações e serviços para uma resposta efetiva e oportuna, que ajude a diminuir a amplitude e ritmo da infecção e a mitigar seus impactos, especialmente, o número de vítimas mortais. A estratégia a seguir deve estar alinhada com as indicações do Ministério da Saúde (MS) e da Organização Mundial de Saúde (OMS) e outras indicações de órgãos de governos federal,



estadual e municipal. As atividades a desenvolver devem ser sempre proporcionais ao nível de risco definido pelas instituições responsáveis.

As experiências já reconhecidas nos casos mais bem-sucedidos de controle provam que a preparação para uma epidemia começa (ou deve começar) antes dela ocorrer. Se tal não ocorreu (ou só ocorreu parcialmente), mais importante se torna que a prevenção se inicie logo aos primeiros sinais de casos provenientes de outros países (ou regiões), com reforço na fase de transmissão local e, obviamente, maior destaque na fase de transmissão comunitária ou sustentada. Entre as medidas adotadas desde cedo pelos países melhor sucedidos no controle à COVID-19, constam-se a realização massiva de testes com isolamento de casos detectados e quebra de cadeias de transmissão, medidas de reforço da higiene individual e comunitária, comunicação eficaz e adequada e conscientização efetiva, mas dando devido realce a riscos e consequências em caso de negligência de medidas de distanciamento social (de vários graus e ordem), obrigatórias ou voluntárias, com proibição de aglomerações.

Um instrumento de planejamento e preparação de resposta a eventos adversos de quaisquer tipos, previstos na Codificação Brasileira de Desastres - COBRADE, é o Plano de Contingência de Proteção e Defesa Civil (PLANCON-PDC). Nele se define(m) e caracteriza(m) o(s) cenário(s) de risco, se explicitam os níveis de risco/prontidão considerados e se estabelecem as dinâmicas e ações operacionais a implementar em cada um desses níveis, quando da iminência ou ocorrência do evento adverso a que o(s) cenário(s) de risco(s) alude(m), incluindo questões de comunicação, protocolos operacionais, recursos humanos a mobilizar, recursos/materiais a utilizar e sistema de coordenação operacional, através da previsão e acionamento de um Sistema de Comando de Operação (SCO) para gestão de crise. Os planos de contingência deverão em princípio ser elaborados em fase de normalidade ou, quando muito, prevenção, ou seja, antes da ocorrência do evento extremo. Na presente situação estão sendo elaborados em plena etapa de mitigação, já na fase de resposta.

A Escola Municipal João Carneiro, face à atual ameaça relacionada com a COVID 19, e tendo em conta a sua responsabilidade perante à comunidade escolar/acadêmica (alunos, professores, funcionários e familiares destes), elaborou o presente PLANO DE CONTINGÊNCIA (PLANCON-EDU/COVID-19). O Plano está alinhado com as metodologias para elaboração de Planos de Contingência da Defesa Civil de Santa Catarina e as orientações nacionais e internacionais (nomeadamente, Ministério da Saúde e Organização Mundial de Saúde, bem como Secretarias de Estado de Saúde e de Educação).



O Plano de Contingência Escolar para a COVID-19, a partir de cenários de risco identificados, define estratégias, ações e rotinas de resposta para o enfrentamento da epidemia da nova (COVID-19), incluindo eventual retorno das atividades presenciais, administrativas e escolares. O conjunto de medidas e ações ora apresentado deverá ser aplicado de modo articulado, em cada fase da evolução da epidemia da COVID-19.

2. ENQUADRAMENTO CONCEITUAL DE REFERÊNCIA

A estrutura do PLACON-EDU da Escola Municipal João Carneiro obedece ao modelo conceitual ilustrado na Figura 1.

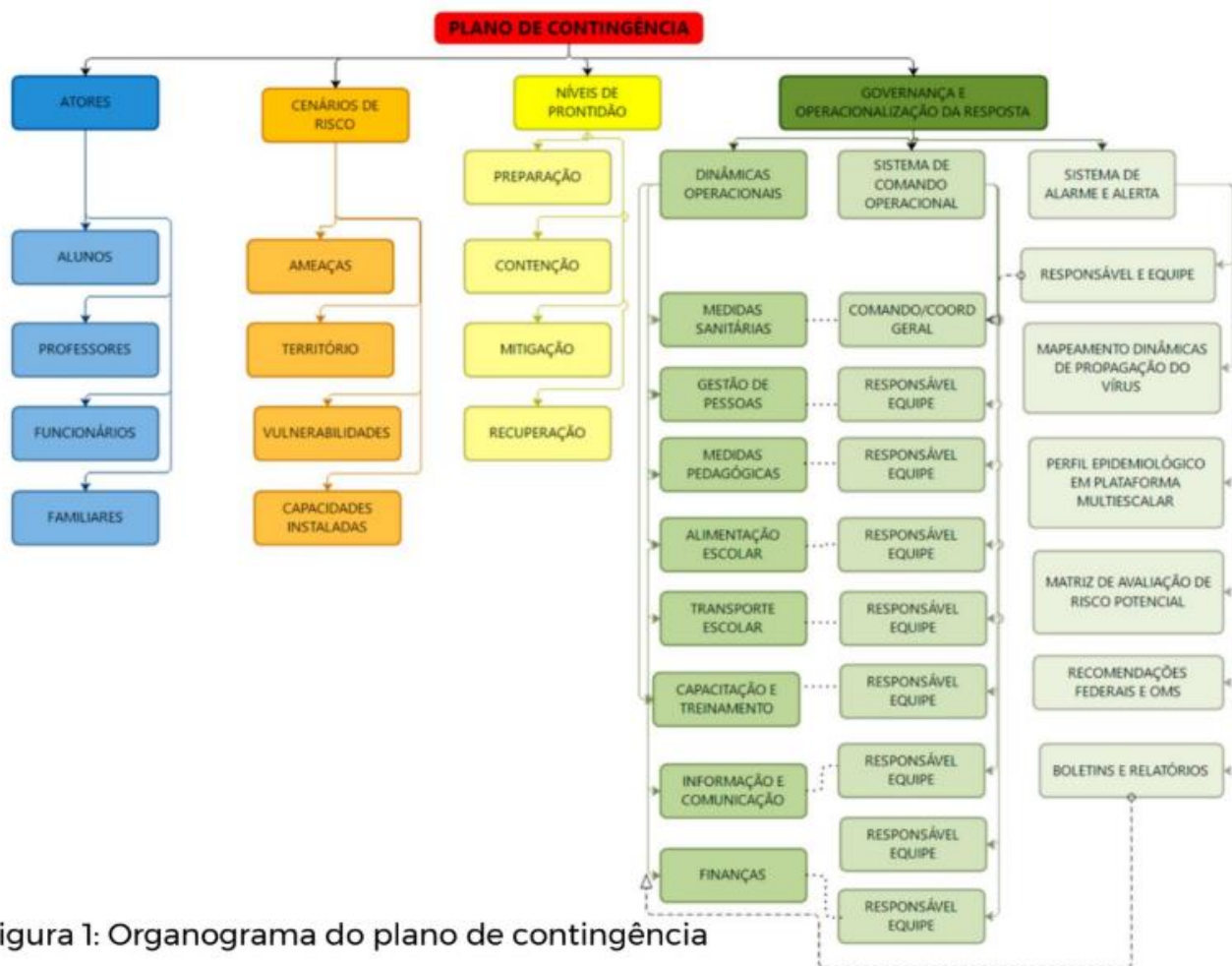


Figura 1: Organograma do plano de contingência

3. ATORES/POPULAÇÃO ALVO

Público alvo: alunos, professores, funcionários e familiares destes da Escola Municipal João Carneiro.



4. OBJETIVOS

4.1 OBJETIVO GERAL

Fortalecer os processos de governança da escola, definindo estratégias, ações e rotinas de atuação para o enfrentamento da epidemia enquanto persistirem as recomendações nacionais, estaduais e/ou regionais de prevenção ao contágio da COVID 19, buscando assegurar a continuidade da sua missão educacional pautada pela proteção e segurança da comunidade escolar/acadêmica.

4.2 OBJETIVOS ESPECÍFICOS

- a. Identificar os cenários de riscos (com base nas ameaças, território envolvido, vulnerabilidades e capacidades instaladas do estabelecimento de ensino);
- b. Definir as dinâmicas e ações operacionais e adotar os protocolos operacionais específicos, abrangendo todas as atividades do estabelecimento e todos os membros da comunidade escolar e cumprindo todas as recomendações oficiais;
- c. Estabelecer uma Unidade de Gestão Operacional que assegure a implementação das dinâmicas e ações definidas para diferentes fases, em especial, na retomada de atividades presenciais;
- d. Promover acesso à informação constante de boletins atualizados e outros materiais de fontes oficiais sobre a pandemia, formas de contágio e formas de prevenção;
- e. Garantir uma eficiente comunicação interna (com alunos, professores e funcionários) e externa (com pais e/ou outros familiares dos alunos, fornecedores e população em geral);
- f. Determinar quais os recursos necessários para dar uma resposta efetiva e competente, adequada a cada fase de risco/prontidão associada à COVID-19;
- g. Implementar as ações de resposta, mitigação e recuperação, em cada fase, abrangendo toda a atividade do estabelecimento;



h. Monitorar e avaliar as ações/medidas implementadas, possibilitando ajustes nas estratégias frente aos resultados esperados;

i. Identificar eventuais casos suspeitos de COVID-19, orientando/encaminhando para que de imediato possam usufruir de apoio da escola e por parte dos serviços de saúde, evitando ou restringindo situações de contágio;

j. Assegurar a continuidade da missão educativa, estabelecendo estratégias e metodologias pedagógicas adaptadas, buscando qualidade e equidade no atendimento escolar;

k. Adotar as medidas necessárias que serão garantidas pela SME, sendo elas: sanitárias, profissionais, tecnológicas e apoio psicológico compatíveis com os aspectos sanitários, de higiene, saúde física e mental/emocional.

5. CENÁRIOS DE RISCO

Este plano de contingência está elaborado para cenários de risco específicos, que consideramos se aplicar ao nosso estabelecimento educativo. Em tais cenários são considerados o território de alcance da ameaça (COVID-19) com que se tem que lidar, bem como as vulnerabilidades e capacidades instaladas/a instalar.

5.1 AMEAÇA (S)

A principal ameaça a que o plano de contingência visa dar resposta é uma ameaça biológica, uma pandemia, mais exatamente, a transmissão do vírus 2019-nCoV, que tem impacto direto no sistema cardiorrespiratório¹, desencadeando no organismo humano a COVID-19.

A transmissão ocorre através:

¹Segundo dados da OMS, com base em análise possível de 56.000 pacientes, 80% têm ausência de sintomas ou sintomas leves (febre, tosse, alguma dificuldade em respirar, etc.), 14% sintomas mais severos (sérias dificuldades em respirar, grande falta de ar e pneumonias) e 6% doença grave (insuficiência pulmonar, choque séptico, falência de órgãos e risco de morte).



a. de gotículas ou micro gotículas de saliva e secreção nasal etc., projetadas por uma pessoa infectada e que atingem diretamente a boca, nariz e/ou olhos de outra pessoa. Essas gotículas podem atingir a boca, olhos ou nariz de pessoas próximas ou por contato:

b. de contato físico com pessoa contaminada, como, por exemplo, ao apertar a mão de uma pessoa contaminada e em seguida levar essa mão à boca, ao nariz ou aos olhos.

c. de objetos ou superfícies contaminadas e posterior contato com a boca, nariz ou olhos. Não podendo ser descartada a possibilidade de transmissão pelo ar em locais públicos – especialmente locais cheios, fechados e mal ventilados.

Depois do vírus atingir as mucosas, a maioria das pessoas desenvolve a doença com sintomas amenos. Há, contudo, pessoas que desenvolvem quadros de grande gravidade que, em certos casos, causam a morte do paciente. A probabilidade de complicações graves é mais comum em pessoas de grupos etários mais idosos e/ou na presença de outras doenças crônicas. Contudo, começam a aparecer mais casos em outras faixas de idade e em pessoas sem comorbidades aparentes.

Por outro lado, segundo a Organização Pan-Americana da Saúde (OPAS) e a OMS, calcula-se que a taxa de mortalidade associada à COVID-19 seja substancialmente maior que a da gripe sazonal (0,02% para 3,6% ou mais). A taxa de transmissão é elevada (cerca de 3, ou seja, 1 pessoa contamina, em média, 3 pessoas). Sem estratégias de distanciamento físico, deixando o vírus se transmitir livremente, a taxa de contaminação pode atingir, eventualmente, até 50 a 70%, o que teria por consequência a falência total de sistemas de saúde e funerários, pois teríamos milhões de mortos e um cenário extremamente crítico.

Cabe ainda ressaltar que a falência dos sistemas de saúde e funerário não depende somente da taxa de contaminação, mas sobretudo da capacidade de atendimento dos casos graves da doença que podem atingir o nível de saturação mesmo em contexto de taxas menores de contágio. Não existe ainda nenhuma vacina disponível e provavelmente não estarão disponíveis ainda em 2020. Também não existem tratamentos medicamentosos específicos suficientemente testados, embora alguns medicamentos - tradicionalmente utilizados no tratamento de outras doenças - tenham sido utilizados com aparente sucesso, que não se sabe advir de qual ou de sua combinação com outros, e alguns novos medicamentos começam a ser testados.



Assim, a esta ameaça principal do vírus em si e da doença - por vezes mortais - que ele desencadeia, juntam-se, no mínimo, mais duas:

- a. a ameaça de uma profunda crise econômica e financeira;
- b. a ocorrência de contextos de perturbações emocionais pessoais e desequilíbrios sociais variados.

Nos dois últimos casos, o planejamento de estratégias mais adequadas para prevenir e restringir novos contágios, quando da retomada gradual de atividades, pode contribuir significativamente para o controle da doença e dirimir os impactos colaterais, favorecendo um ambiente mais propício à recuperação econômica e dos impactos psicossociais da pandemia.

Em síntese, a ameaça é real e de natureza complexa, uma vez que:

- a. o vírus é novo, com elevada taxa de mutação (sem que saibamos, totalmente, o que isso implica);
- b. seus impactos dependem das medidas de contingenciamento tomadas em tempo;
- c. os efeitos potenciais de curvas de crescimento epidemiológico, súbito e alto, sobre os sistemas de saúde são grandes, o que pode afetar a capacidade de resposta e a resiliência individual e comunitária e, por retroação, aumentar muito o risco;
- d. seu impacto na situação econômica global e de cada país pode gerar uma forte crise;
- e. o inevitável choque entre medidas de distanciamento social e preocupação de dinamização da atividade econômica pode criar conflitos e impasses difíceis de ultrapassar;
- f. aos períodos de distanciamento social mais extensivo têm que suceder-se períodos de maior flexibilização e tentativa de retomar a normalidade que, contudo, podem vir a gerar novas necessidades de distanciamento.

5.2 CARACTERIZAÇÃO DO TERRITÓRIO

No caso concreto da Escola Municipal João Carneiro foi julgada como ajustada a descrição de território que segue. Estamos considerando o território da Escola Municipal João Carneiro (Anos Iniciais), e suas inserções em territórios próximos e com territórios relacionados com circulação de transporte associados à atividade escolar. Levando em consideração que os alunos que se utilizam de transporte têm contato com outras comunidades escolares.



A Escola Municipal João Carneiro possui:

- 8 salas de aula;
- 1 sala de professores;
- 1 sala de informática;
- 1 sala de AEE;
- 1 sala de reforço;
- 1 sala de recepção (secretária);
- 1 cozinha;
- 1 depósito de materiais pedagógicos;
- 1 área de serviço;
- 1 banheiro para funcionários;
- 2 banheiros, sendo 1 masculino e 1 feminino;
- 1 depósito de material de limpeza;
- 1 quadra coberta de esportes;
- 1 área coberta;

Esta unidade escolar atende alunos de Anos Iniciais de 1º ao 5º ano sendo esses um total de 271 alunos, nos períodos matutino e vespertino, deste total estão matriculados 53 alunos no 1º ano (3 turmas) 63 alunos no 2º ano (3 turmas) 55 alunos no 3º ano (3 turmas) 56 alunos no 4º ano (3 turmas) e 44 alunos no 5º ano (2 turmas). Dentro deste número de alunos 15 contam com Atendimento Educacional Especializado (AEE) e 27 alunos que são atendidos pelo reforço escolar.

A mesma unidade escolar possui 29 funcionários sendo, 17 professores, 5 merendeiras, 3 serventes, 1 diretora, 1 secretária e 2 auxiliares educacionais.

A escola oferece 100% da alimentação, 100% de água tratada e 100% de coleta de lixo.

5.3 VULNERABILIDADES

A Escola Municipal João Carneiro toma em consideração, na definição de seu cenário de risco, as vulnerabilidades gerais e específicas que seguem:



a. facilitação de condições que permitam a transmissão do vírus, através de contatos diretos (aperto de mão, beijos, atingimento por partículas de pessoa infectada que tosse ou espirra, etc.) ou mediados (toque em superfícies infectadas, etc., seguido de toque com as mãos na boca, nariz e olhos), particularmente, em sociedades com hábitos sociais de maior interatividade física interpessoal;

b. falta de certos hábitos e cuidados de higiene pessoal e relacional ou negligência no seu cumprimento, nomeadamente os hábitos associados à lavagem regular e adequada das mãos, etiquetas corretas de tossir e espirrar;

c. insuficiente educação da comunidade escolar para a gestão de riscos e para a promoção da saúde (em especial, contextos epidemiológicos) que, em certos casos, se associa a baixa educação científica e dificuldades de pensamento crítico;

d. atitudes de negação do vírus, da COVID-19 e/ou de seu impacto, decorrente de fake news e difusão de informação não validada cientificamente;

e. condições específicas dos estabelecimentos, tais como tipo e dimensões das instalações físicas, condições de arejamento, espaço disponível para suficiente espaçamento das pessoas etc.;

f. baixa percepção de risco e o descumprimento de regras sociais (por exemplo, distanciamento e isolamento social, uso de máscaras, entre outros);

g. existência de atores pertencendo a grupos de risco;

h. atividades essencialmente presenciais e desenvolvidas em grupos;

i. dependência de meios de transporte coletivos urbanos, eventualmente saturados;

j. falta de formação dos professores para usar tecnologia na educação;

k. alunos sem espaço adequado para estudo em casa, falta de equipamentos como computadores e notebooks e problemas na conexão à internet;

l. horário único de acesso às aulas e intervalos (recreios), causando possível aglomeração na entrada e saída das pessoas;

m. número insuficiente de funcionários para auxiliar na fiscalização das normas de convivência exigidas;

5.4 CAPACIDADES INSTALADAS/A INSTALAR



A Escola Municipal João Carneiro considera já ter instaladas e a instalar as seguintes capacidades:

- Capacidades instaladas:

Plano de contingência do Estado de Santa Catarina e inseridas as seguintes diretrizes;

Articulação intersetorial com organizações representativas do município, criação de um Comitê Estratégico de Retorno às Aulas com as referidas instituições para planejamento e elaboração de diretrizes, plano de contingência e futuras ações;

Expansão do processo e regionalização das ações por meio das coordenadorias regionais de educação, de saúde, de proteção e defesa civil, da Associação dos Municípios da AMARP;

Utilização do espaço e da infraestrutura da Secretaria Municipal de Educação e Secretaria Municipal de Saúde;

Capacidade técnica das equipes envolvidas, em especial, quanto ao seu âmbito específico de atuação e Sistema de Comando Operacional.

- Capacidades a cumprir

Participação de treinamentos em geral oferecidos aos agentes educativos em diversos aspectos respeitantes ao planejamento de retorno às aulas;

Participação de treinamento de agentes educativos em aspectos específicos das diretrizes constantes do planejamento de retorno às aulas;

Desenvolvimento de estratégias orientadas para que agentes educativos/alunos e pais evoluam em suas percepções de risco face ao COVID-19;

Melhoria progressiva das condições metodológicas do estabelecimento de ensino/educação, em tudo o que se revelar possível;

Aplicar mecanismos de resiliência de curto, médio e longo prazo;

Aplicar Plano de Comunicação integrado;

Disseminação e divulgação do plano de contingência de modo a contemplar todas as organizações envolvidas e em especial, a unidade escolar;

Elaboração do plano de contingência da unidade escolar.

6. NÍVEIS DE PRONTIDÃO/AÇÃO

Este plano de contingência vincula-se aos níveis de prontidão/ação definidos no Quadro 1, que estão baseados em indicações da OMS e correspondem à terminologia que vem sendo utilizada pelo Ministério da Saúde em suas análises. Tal terminologia parece-nos a mais adequada tanto à natureza da pandemia, como para os estabelecimentos a que se destina: Preparação; Resposta (subdividida em Contenção e Mitigação); e Recuperação.

7. GOVERNANÇA E OPERACIONALIZAÇÃO DA RESPOSTA

A gestão de uma situação de crise, tão grave como a que nos confrontamos e temos que lidar, exige um ajuste na governança, ou seja, nos processos de governar neste tempo de crise. Referimo-nos, em especial, à interação e tomada de decisão entre os atores envolvidos neste problema coletivo, acompanhada da criação, reforço e/ou remodelação de diretrizes e normas e implementação de ações adequadas.

FASES	SUBFASES	CARACTERÍSTICAS	PLANCON ESTADUAL
PREPARAÇÃO		Não existe epidemia ou existe em outros países de forma ainda não ameaçadora	
RESPOSTA	Contenção (por vezes, subdividida em simples no início e alargada quando já há casos no país/estado)	Pode ir desde quando há transmissão internacional em outros países ou casos importados em outros estados (contenção inicial) até à situação da existência de cadeias secundárias de transmissão em outros estados e/ou casos importados no estado, mas sem cadeias de transmissão secundária (contenção alargada). Inclui medidas como o rastreamento (por meio de testes), isolamentos específicos (para evitar o contágio da população a partir de casos importados) e vigilância de entradas, saídas e deslocamentos de pessoas, buscando erradicar o vírus. O limite da contenção é quando as autoridades perdem o controle do rastreamento, o vírus se propaga e entra em transmissão local. Considera-se na fase de Contenção duas subfases Contenção Inicial e Contenção Alargada.	Alerta (quando somente há ocorrências em outros estados) e Perigo Iminente (quando há casos importados no estado, mas sem cadeias de transmissão secundária)
	Mitigação (podendo, se houver medidas muito firmes como testagem generalizada, isolamento de casos e impedimento de entradas chegar até à Supressão)	A mitigação deve começar logo quando há transmissão local e intensificar-se quando há transmissão sustentada ou comunitária. Sabendo-se que não será possível evitar todos os contágios, tenta-se diminuir o avanço da pandemia, com ações como suspensão de aulas, fechamento de comércio, bares e restaurantes, cancelamento de eventos esportivos, congressos, shows e espetáculos, suspensão ou limitação de transportes etc. Quando a situação de contágio está sob maior controle e caminha para uma fase de recuperação estas medidas restritivas podem ser flexibilizadas.	Emergência de Saúde Pública
RECUPERAÇÃO		Caracteriza-se inicialmente pela redução do contágio e óbitos e controle parcial da epidemia, sustentada em indicadores oficiais de evolução de taxas de contágio e de ocupação de atendimento hospitalar. Posteriormente, pela superação do surto epidêmico e/ou surgimento de vacina e/ou descoberta de medicamentos adequados para o tratamento da COVID-19, comprovados cientificamente pelas autoridades competentes podendo considerar-se consolidada (recuperação plena). Até que isso aconteça, deve-se manter medidas preventivas adequadas para evitar o surgimento de novos focos de infecção e reversão do achatamento da curva de contágio. Na ocorrência de reversão da redução do contágio as medidas adequadas de prevenção e controle deverão ser retomadas, em partes similares às previstas para a fase de Contenção.	

Quadro 1: Níveis de prontidão/ação a considerar no PLANCON-EDU para a COVID-19.

Fonte: Adaptado de um modelo geral de fases considerado pela OMS e, como base nos quais, muitos países elaboraram seus planos de contingência.

Na governança, diretamente, relacionada com a operacionalização das dinâmicas e ações operacionais de resposta, salientam-se três domínios fundamentais:

- a. o das diretrizes, dinâmicas e ações operacionais (e respectivos protocolos) a implementar;
- b. o do Sistema de Comando Operacional, propriamente dito, diferenciado do “normal” sistema e processo de governo, mas com ele interligado, e que se torna necessário constituir para coordenar toda a implementação a eventuais ajustes do plano, indicando equipe e responsável em cada domínio;
- c. o do Sistema de Alerta e Alarme, incluindo as dinâmicas de comunicação e os processos de monitoramento e avaliação, que permite, identificar os eventuais ajustes que se torna necessário implementar.

7.1 DIRETRIZES, DINÂMICAS E AÇÕES OPERACIONAIS (DAOP)

As diretrizes, dinâmicas e ações operacionais a serem implementadas encontram-se indicadas na sequência.

A - DIRETRIZES SANITÁRIAS

Porquê	O quê	Onde	Quando	Quem	Como	Quanto custa	Protocolo
Evitar a propagação do vírus	Quadro fixo da disposição dos alunos	Sala de aula	Retorno das aulas	Professor	Delimitando o espaço de cada aluno dentro da sala de aula, deixando cada aluno ciente do seu lugar fixo	Sem custo	Distanciamento social e conscientização dos alunos
Diminuir o risco de contágio	Redefinir o horário das aulas	Na escola	Retorno das aulas	Equipe gestora e professores	Organizar para que as aulas de cada disciplina sejam em sequência	Sem custo	Diminuir o risco de contaminação
Diminuir risco de contágio	Suspender atividades fora do ambiente escolar	Ambientes externos	Enquanto perdurar a pandemia	Equipe gestora, docentes e demais profissionais da educação	Suspendendo temporariamente atividades fora do ambiente escolar	Sem custo	Evitar aglomeração
Evitar o contágio e	Planejamento de aulas teóricas de	Ambiente escolar	Retorno das aulas	Professor (a) de educação física	Planejando novas estratégias nas aulas de	Materiais esportivos diversos	Distanciamento social

propagação do vírus	educação física				ed. física sendo realizadas ao ar livre e adquirindo maior quantidade de materiais esportivos		
Diminuir o contágio de alunos com deficiência	Estabelecer uma nova rotina aos alunos com deficiência visual e Transtorno do Espectro Autista	Na escola	Durante o ano letivo	Equipe gestora e docentes	Informando as alterações na rotina	Sem custo	Adoção de uma rotina adequada para alunos autistas e com deficiência visual
Evitar a propagação do vírus	Evitar a disseminação do vírus	Na escola	No retorno das aulas e enquanto perdurar a pandemia	Professores visitantes, alunos e demais profissionais	Informar quanto ao uso correto de máscaras, orientando professores para trocar a máscara a cada mudança de aula. Alunos, visitantes e demais funcionários para a troca da máscara a cada duas horas	Aquisição de máscaras	Medidas de higiene pessoal
Evitar a disseminação do vírus	Adotar medidas de higiene pessoal evitando a propagação do vírus	Em todo o espaço escolar	Retorno das aulas presenciais	Toda a equipe escolar	Orientando os alunos e funcionários adquirindo materiais para higiene pessoal	- álcool em gel - sabonete líquido - Toalhas de papel - copos e pratos descartáveis	Medidas de higiene pessoal

Demarcar as áreas utilizadas	Readequar espaços físicos	Na Instituição escolar	Antes do início das aulas	Direção e professores	Demarcar o piso com fitas no âmbito interno e externo, garantindo o fluxo de entrada e saída sem aglomerações. Nas aulas de Ed.física, cabe ao professor garantir o distanciamento dentro de suas atividades propostas.	Fitas adesivas S.M.E	Comunicar e orientar toda a comunidade escolar para cumprir as normas estabelecidas.
Informar sobre a Covid-19	Cartazes informativos	Na instituição escolar	Antes do retorno das aulas e manter enquanto perdurar a pandemia	Secretaria de Educação e Escolas	Afixando cartazes em pontos visíveis para todos	Cartolinas Canetão e fitas adesivas	Informação sobre Covid-19
Servir o lanche na sala de aula	Evitar o uso do espaço comum	Na instituição escolar	Durante o período letivo	Toda equipe escolar	Servindo lanches na sala de aula, onde o espaço já está demarcado	Sem custo	Evitar aglomeração

Escalonar horários	Escalonar o horário de intervalo e uso de bibliotecas e outros espaços quando necessário	Na instituição escolar	A partir do início do ano letivo	Os alunos e professores	Será definido juntamente com os professores após verificar a quantidade de alunos	Sem custo	Evitar aglomeração
--------------------	--	------------------------	----------------------------------	-------------------------	---	-----------	--------------------

					que retornarão as escolas		
Monitorar quanto a recepção nos horários principais	Restringir o acesso de pais, responsáveis, cuidadores e visitantes nas escolas. No caso de o acesso ocorrer respeitar as regras sanitárias do local	Na instituição escolar	A partir do início do ano	Comunidade escolar	Disponibilizar um monitor para recepcionar nos principais horários de acesso a unidade escolar orientando sobre as regras	Atender monitor	Evitar aglomeração
Propor medidas de prevenção	Assegurar que alunos e funcionários do grupo de risco, permaneçam em casa sem prejuízo de remuneração e acompanhamento das aulas	Na instituição escolar	Enquanto durar a pandemia	Grupo de risco	Informar que não haverá prejuízo e que permaneça em casa	Sem custo	Evitar aglomeração e danos à saúde

Propor medidas para evitar contágio	Desativar o uso de bebedouros que permitam a ingestão de água diretamente	Na instituição escolar	Após o início das aulas	Toda a equipe escolar	Orientar os alunos que tragam seu recipiente com água e disponibilizar nas salas de aulas copos descartáveis e bebedouros que não haja contato com a boca localizados em pontos específicos	3 bebedouros 350 mil copos descartáveis	Evitar o contágio
-------------------------------------	---	------------------------	-------------------------	-----------------------	---	---	-------------------

Evitar a disseminação da doença	Aferir a temperatura na entrada da escola e transporte escolar	Na instituição escolar	Durante o ano letivo enquanto durar a pandemia	Monitor	Cada monitor irá aferir a temperatura nas entradas da Unidade Escolar e Transporte	2 termômetros digitais infravermelho	Evitar contágio
Assegurar o conhecimento sobre as novas normas	Assegurar o conhecimento das mudanças realizadas nos espaços físicos e circulação social com deficiência	Na instituição escolar	No ano letivo	Todos os funcionários	Através de orientação verbal aos alunos	Sem custo	Assegurar o conhecimento das mudanças no âmbito escolar

Orientar sobre os contatos sociais	Orientar alunos, professores e demais funcionários a evitar comportamentos sociais e compartilhamento de materiais e objetos pessoais	Na instituição escolar	Durante o ano letivo	Professores, alunos e demais funcionários	Através de orientações	Sem custo	Medidas de distanciamento social
Garantir a higienização	Higienizar os estabelecimentos e todas as áreas antes da retomada das atividades e garantir a higienização dos materiais e equipamentos	Na instituição escolar	Antes da retomada das atividades presenciais e durante o ano letivo	Equipe de profissionais	Disponibilizar lixeiras com pedais, álcool em gel, máscaras e demais materiais de limpeza	Lixeira com pedal, álcool em gel, máscaras, papel toalha e luvas	Medidas de segurança
Orientar e dar suporte	Higienizar todas as superfícies,	Em todas as	Durante a permanência	Equipe escolar	Disponibilizando orientações e	?	Medidas de higienização

quanto a materiais necessários	ambientes e materiais de uso comum	instituições	ância da pandemia		materiais necessários		
--------------------------------	------------------------------------	--------------	-------------------	--	-----------------------	--	--

Propiciar um ambiente arejado	Sempre que necessário utilizar álcool em gel 70% e disponibilizar materiais necessários para a higienização, com iluminação e ventilação natural em sala de aula	Na instituição escolar	Durante a permanência da pandemia	Equipe escolar	Propiciando um ambiente arejado	?	Medidas de segurança
-------------------------------	--	------------------------	-----------------------------------	----------------	---------------------------------	---	----------------------

Para assegurar a saúde de todos e evitar a propagação do vírus	Capacitar os trabalhadores, disponibilizar e exigir o uso dos EPIs e máscara apropriadas para realização das atividades	Na escola	Enquanto perdurar a pandemia	Trabalhadores	Através de reuniões e cursos e adquirindo os EPIs	Máscaras, luvas e cursos	Evitar contaminação do Covid - 19
Prevenir o risco de contágio	Aferir a temperatura dos trabalhadores na entrada dos estabelecimentos	Na escola	Enquanto perdurar a pandemia	Trabalhadores	Aferir na entrada do estabelecimento	Termômetro infravermelho	Detectar possível contaminação
Evitar a disseminação da Covid-19	Manter a distância de 1,5 metros, se não houver como atender o distanciamento, colocar barreiras de proteção e protetor facial.	No local de trabalho (escola)	Enquanto perdurar a pandemia	Trabalhadores	Orientando a manter o distanciamento se necessário demarcando área com fitas, painéis de acrílico, etc.	Fitas pra demarcação, cones painéis de acrílico	Evitar contaminação

Possibilitar a higienização das mãos para evitar o contágio	Disponibilizar álcool 70% em pontos estratégicos do estabelecimento e orientar o uso	No local de trabalho (escola)	Enquanto perdurar a pandemia	Gestor	Colocar em bancadas o produto com descrição para uso	Álcool gel 70%	Prevenir contaminação
Para evitar aglomeração	Programar a utilização dos refeitórios com apenas 1/3 da capacidade (por vez).	Na escola	Enquanto durar a pandemia	Gestor da unidade	Intercalar horários pra refeições respeitando a capacidade	Sem custo	Evitar aglomerações
Para evitar uma possível presença do vírus	Higienizar periodicamente com álcool 70% e/ou outras preparações antissépticas o ambiente de trabalho	No local de trabalho (escola)	Enquanto durar a pandemia e sempre que estiver utilizando o ambiente	Trabalhadores	Passando os produtos nas superfícies	Álcool e produtos limpeza	Evitar propagação do vírus
Para evitar uma presença do vírus no ambiente	Manter ventilados os postos de trabalho	No local de trabalho (escola)	Durante o período de trabalho	Trabalhadores	Deixando portas e janelas abertas quando possível	Sem custo	Evitar circulação do vírus
Garantir a não transmissão do Covid-19	Monitorar os trabalhadores, tomando as medidas necessárias se houver sintomas compatíveis com a Covid-19	Na escola	Enquanto perdurar a pandemia	Gestores, responsáveis pela Saúde	Através de observação, conversa e averiguação quando necessário	Sem custo	Segurança contra Covid-19
Prevenir a disseminação do vírus	Orientar e monitorar trabalhadores e alunos que apresentarem sintomas de	Na escola	Enquanto durar a pandemia	Gestores e responsáveis da saúde	Orientar e/ou conduzir á um responsável de saúde	Sem custo	Segurança contra Covid-19

	Síndrome Gripal						
Evitar a propagação do vírus	Organizar nas escolas uma sala de isolamento, promovendo o isolamento de qualquer indivíduo (aluno e trabalhadores) caso haja sintomas gripais	Na escola	Enquanto perdurar a pandemia	Gestores e/ou profissional de saúde	Organizar uma sala afastada das demais (se possível) somente para essa atividade	Sem custo	Segurança contra Covid-19
Para atualizar dados da saúde do município e tomar medidas cabíveis	Notificar imediatamente casos suspeitos para a Vigilância Epidemiológica local	Na escola	Enquanto durar a pandemia	Gestores	Através de telefonema, e-mail e outros meios de informação, documentando a notificação internamente com nome do indivíduo, sintomas, idade e telefone assinado pelo gestor	Sem custo	Segurança contra Covid-19
Para evitar a propagação do vírus	Para os casos confirmados para Covid-19, tanto alunos e trabalhadores, é recomendável afastamento por 14 dias a contar do início dos sintomas, podendo retornar às atividades após este período, desde que estejam assintomáticos	Na escola	Enquanto durar a pandemia	Indivíduos que apresentarem positivo para Covid-19	Através de atestado médico	Sem custo	Segurança contra Covid-19

	os por no mínimo 72 horas.						
Evitar a contaminação	Para a(s) turma(s) do(s) professor(es) ou aluno(s) suspeitos recomenda-se suspender as aulas por 7 dias ou até resultado negativo ou 14 dias se positivo	Na escola	Quando houver suspeitos durante o período de aula e trabalho na Educação	O gestor através da Secretaria de Educação	Quando notificado que há suspeitos, o gestor deverá comunicar a secretaria municipal de Educação e analisar a suspensão das aulas	Sem custo	Segurança no trabalho contra Covid-19
Evitar a propagação do vírus	Para as turmas dos alunos que co-habitam ou tiveram outra forma de contato com pessoas com diagnósticos de infecção pelo COVID-19, suspender as aulas por 14 dias e cientificar os fatos para os responsáveis.	Na escola	Quando houver alunos que tiverem contato com infectado	Gestor através da Secretária Municipal de Educação	Quando notificado o gestor deverá comunicar a secretária Municipal de Educação e analisar a suspensão das aulas	Sem custo	Segurança contra Covid-19
Evitar possível contaminação	Garantir a notificação da rede de saúde do município de residência, no caso de trabalhadores e alunos que residem em outros municípios.	Na escola	Durante a pandemia quando houver trabalhadores e alunos que vierem residir no município	Responsáveis da Saúde e Gestor	Através da secretária de Saúde e com o próprio aluno/responsável ou trabalhador	Sem custo	Segurança contra o Covid-19
Manter dados atualizados	Manter registro atualizado do acompanhamento de todos	Na escola	Quando houver trabalhadores ou	Gestor	Através de planilhas/anotações	Sem custo	Segurança contra Covid-19

	os trabalhadores e alunos afastados para isolamento por Covid-19		alunos afastados				
Assegurar que após possível contágio o profissional não tenha prejuízos financeiros e alunos prejuízos intelectuais e garantir o retorno do aluno à escola	Garantir, sem prejuízos de aprendizagem ou salarial, o retorno dos alunos ou trabalhadores somente após a alta e a autorização da área da saúde e monitorar para evitar a evasão e abandono escolar.	Na escola	Quando houver afastamento durante a pandemia	Secretárias do município, RH, Gestores e Professores.	Notificando os responsáveis dos setores quando houver caso de suspeita e entrando em contato com o aluno caso não retorne pra escola na data de retorno	Sem custo	Segurança no trabalho

B - DIRETRIZES PARA A ALIMENTAÇÃO ESCOLAR

Porquê	O quê	Onde	Quando	Quem	Como	Quanto custa	Protocolo
Evitar a propagação do vírus	Adequar o manual de boas práticas de manipulação de alimentos e os procedimentos para o combate ao Covid-19	Na escola	No retorno das aulas presenciais	Nutricionista e equipe de alimentação escolar	Reformulando o manual de boas práticas de manipulação de alimentos	Sem custo	Evitar contágio
Impedir a disseminação da Covid-19	Troca diária e exclusiva de uniformes para a manipulação de alimentos	Na cozinha da escola	Ao retorno das aulas presenciais	Merendeiras	Orientando as merendeiras com as novas normas	Compra de jalecos	Evitar a contaminação através dos uniformes



Evitar a contaminação pelo vírus	Retirar a máscara somente na hora de alimentar-se	Na escola	No retorno das aulas presenciais	Os alunos	Fazendo a orientação na hora da refeição	Sem custo	Evitar a contaminação na hora da refeição
Evitar a contaminação pelo vírus na entrega dos alimentos	Orientar os entregadores para que não entrem no local de manipulação de alimentos	Na escola	No retorno das aulas presenciais	Merendeiras e gestores	Orientando os entregadores para tomar precauções na hora de entregar os alimentos	Sem custo	Evitar a contaminação da área de manipulação dos alimentos
Evitar a contaminação dos alimentos	Realizar treinamentos com os profissionais envolvidos nos processos de alimentação	Na escola	No início do ano letivo	Nutricionista e gestores	Fazendo uma capacitação com os profissionais	Sem custo	Evitar a contaminação desde o recebimento até a distribuição dos alimentos
Evitar a contaminação através de mesas, cadeiras e utensílios	Fazer a limpeza das mesas, cadeiras, bancos e similares a cada uso	No refeitório da escola	No retorno das aulas presenciais	Serventes	Antes das refeições e após cada turma lanchar	Sem custo	Evitar a contaminação do alimento pronto
Evitar a contaminação através dos alimentos	Orientar os trabalhadores e alunos a não partilhar alimentos e não utilizar os mesmos utensílios	Na escola	No retorno das aulas presenciais	Nutricionista e funcionários da escola	Na capacitação dos funcionários através das redes sociais, cartazes e folhetos	Folhetos e cartazes	Evitar a contaminação dos alimentos

Evitar propagação da Covid-19	Permitir a permanência nos veículos escolares somente estudantes e/ou trabalhadores das escolas portando máscaras	No transport e escolar	Durante a pandemia	Usuários do transporte escolar	Proibindo carona	Encartes	Evitar que o vírus se propague
Organizar a chegada e saída	Organizar e orientar o embarque e desembarque dos estudantes	Na escola	Durante a pandemia	Gestor, monitor e motorista	Através da ordem da chegada	Sem custo	Evitar aglomerações



Capacitar os profissionais do transporte escolar	Capacitar os trabalhadores do transporte escolar quanto à forma adequada e usos dos equipamentos sanitários	Na escola	Antes do retorno das aulas presenciais	Secretaria da Saúde	Palestras e orientações	Palestras/Saúde	Medidas de prevenção
Evitar disseminação do vírus	No caso de identificar febre ao aferir o aluno não poderá entrar no veículo escolar e acompanhado dos pais deverá procurar a vigilância epidemiológica	Antes de embarcar no veículo	Enquanto permanecer a pandemia	O estudante	Através da aferição da temperatura	Termômetro	Evitar a disseminação do vírus
Fiscalizar ações diariamente	Promover a ação e operações que intensifiquem a fiscalização dos órgãos de fiscalização municipal	Na instituição e no transporte escolar	Durante o ano letivo	Gestores, Secretaria da Saúde e Secretaria da Educação	Fiscalizando diariamente	Secretaria da Saúde e Secretaria da Educação	Medidas de segurança

C - DIRETRIZES PARA O TRANSPORTE ESCOLAR

Porquê	O quê	Onde	Quando	Quem	Como	Quanto custa	Protocolo
Limitar quanto a lotação	Limitar e controlar a lotação máxima	Veículos de transporte escolar	Na volta as aulas presenciais	Todos os ocupantes do Transporte escolar	Intervalando os acentos dos bancos	Sem custo	Medidas gerais do transporte escolar
Disponibilizar	Disponibilizar monitor	Em todos os	Na volta as aulas	Monitor	Garantindo	Monitor	Medidas gerais do

zar o distanciam ento dos ocupantes do veículo	para organizar entrada e saída de alunos	veículos do espaço escolar		motoristas	distanciamento entre os ocupantes	Motorista e atendentes	transporte escolar
Higienizar os veículos do transporte	Garantir em todos os transportes escolares a higienização dos veículos antes, durante e depois do percurso, assim como manter as janelas abertas facilitando a ventilação do ambiente	No transporte escolar	Durante o período de pandemia	Secretaria de educação, gestores, monitor e motoristas	Disponibilizando um monitor e produtos para a higienização como máscaras e cartazes com etiquetas nos bancos	Monitor, atendente, motorista, termômetro e produtos de higiene	Evitar a disseminação do vírus
Evitar propagação da Covid-19	Permitir a permanência nos veículos escolares somente estudantes e/ou trabalhadores das escolas portando máscaras	No transporte escolar	Durante a pandemia	Usuários do transporte escolar	Proibindo carona	Encartes	Evitar que o vírus se propague
Organizar a chegada e saída	Organizar e orientar o embarque e desembarque dos estudantes	Nas instituições escolares	Durante a pandemia	Gestor, monitor e motorista	Através da ordem da chegada	Sem custo	Evitar aglomerações
Capacitar os profissionais do transporte escolar	Capacitar os trabalhadores do transporte escolar quanto à	Na rede municipal	Antes do retorno das aulas presenciais	Secretaria da Saúde	Palestras e orientações	Palestras/Saúde	Medidas de prevenção

	forma adequada e usos dos equipamentos sanitários						
Evitar disseminação do vírus	No caso de identificar febre ao aferir o aluno não poderá entrar no veículo escolar e acompanhado dos pais deverá procurar a vigilância epidemiológica	Antes de embarcar no veículo	Enquanto permanecer a pandemia	O estudante	Através da aferição da temperatura	Termômetro	Evitar a disseminação do vírus
Fiscalizar ações diariamente	Promover a ação e operações que intensifiquem a fiscalização dos órgãos de fiscalização municipal	Em todas as instituições e transporte escolar	Durante o ano letivo	Gestores, Secretaria da Saúde e Secretaria da Educação	Fiscalizando diariamente	Secretaria da Saúde e Secretaria da Educação	Medidas de segurança

D - DIRETRIZES PEDAGÓGICAS

Porquê	O quê	Onde	Quando	Quem	Como	Quanto custa	Protocolo
Assegurar o acesso e permanência na Educação Básica	Garantir o desenvolvimento e desempenho de todos os estudantes mesmo em tempos de pandemia	Na escola	No retorno das aulas presenciais e início do ano letivo	Administração Municipal, Secretaria Municipal de Educação, direção das escolas, docentes e toda a	Cumprindo todas as normas sanitárias exigidas e garantindo o direito de aprendizagem	Aquisição de materiais escolares, didáticos, sanitários e tecnológicos	Cumprimento das normas legais exigidas



				comunidade e escolar			
Garantir a integridade e da saúde dos estudantes que apresentam alguma morbidade	Realizar o mapeamento dos estudantes que não apresentam condições para o retorno	Na escola	Antes do início do ano letivo	Secretaria Municipal de Educação em parceria com a Secretaria da Saúde	Recolhendo os dados em parceria com a secretaria da Saúde	Sem custo	Não expor estudantes que estão no grupo de risco
Dar condições de igualdade a todos os estudantes	Realizar mapeamento dos estudantes que não tiveram acesso as atividades presenciais durante o período da pandemia, e aqueles que por algum outro motivo não realizaram as atividades	Na escola	No início do ano letivo	Secretaria Municipal de Educação, Equipe pedagógica, gestores e docentes	Através de registros e avaliações realizadas pelos professores no ano de 2020	Sem custo	Promover a equidade
Dar condições de igualdade e qualidade de ensino e aprendizagem a todos os estudantes	Realizar busca ativa dos estudantes que não retornaram para as atividades presenciais	Na unidade escolar	No retorno das aulas	Gestores, secretários escolares e conselho tutelar	Observando a frequência e a realização das atividades	Sem custo	Estabelecer contato entre escola e família
Garantir que todos os estudantes tenham as mesmas condições de aprendizagem	Estratégias de Apoio Pedagógico	Na escola	No retorno das aulas presenciais	Gestores e docentes	Oferecendo reforço escolar	Contratação de professores, Merenda escolar e materiais complementares	Garantir estratégias de ensino complementar
Garantir o uso de novas	Ampliar o acesso à internet,	Na escola	No início	Administração Municipal e	Aquisição de aparelhos	- Compra de computadores;	Implantação das TICs

ferramentas de ensino	dispositivos eletrônicos e infraestrutura adequada às TICs (Tecnologia de informação e Comunicação)		do ano letivo	Secretaria Municipal de Educação	eletrônicos de informação e comunicação	- Instalação de internet entre outros	
-----------------------	---	--	---------------	----------------------------------	---	---------------------------------------	--

Evitar o risco de contágio	Retorno gradual e adaptado por etapas ou níveis	Na escola	No início do ano letivo	Secretaria Municipal de Educação	Estabelecendo planejamento organizacional e pedagógico adaptativo	Sem custo	Planejamento pedagógico
Promover assistência	Prever apoio psicossocial à estudantes, familiares e profissionais da educação	Na unidade escolar	No decorrer do ano letivo	Secretaria Municipal de Educação, Secretaria de Saúde e Assistência Social	Através de palestras de atendimento individualizado e acompanhamento familiar	Contratação de um psicólogo, Contratação de assistente social através da secretaria de educação	Acompanhamento de profissionais capacitados
Garantir a carga horária anual	Garantir a validação das atividades não presenciais	Na escola	Enquanto perdurar a pandemia	Conselho Municipal de Educação e Secretaria de Educação	Seguindo as deliberações do Conselho Nacional de Educação e do Ministério da Educação	Sem custo	Cumprimento da carga horária anual

Garantir a carga horária anual	Reestruturar o calendário escolar envolvendo	Na escola	Antes do início do	Gestores, docentes e	Elaborando e adequando o calendário escolar às	Sem custo	Cumprimento do calendário escolar
--------------------------------	--	-----------	--------------------	----------------------	--	-----------	-----------------------------------

	a comunidade e observando as diretrizes sanitárias		ano letivo	comunidade	novas Diretrizes Sanitárias		
Assegurar que a avaliação formativa dê ênfase tanto a aspectos quantitativos quanto qualitativos	Elaborar instrumentos de avaliação	Na unidade escolar	Antes do início do ano letivo	Secretaria Municipal de Educação, gestores e docentes	Elaborando novos instrumentos de avaliação	Sem custo	Instrumentos avaliativos
Garantir que os estudantes tenham uma visão global dos conteúdos	Reforçar a importância do planejamento pedagógico interdisciplinar	Na escola	No retorno das aulas	Gestores e docentes	Elaborando planejamento interdisciplinares	Capacitação dos docentes sobre o assunto	Planejamento escolar
Adequar as novas Diretrizes Sanitárias	Adequar o PPP ao contexto vigente	Na escola	No início do ano letivo	Toda a comunidade escolar	Através de estudo para adequações e da gestão democrática	Sem custo	Adequação do PPP

E - DIRETRIZES PARA GESTÃO DE PESSOAS

Porquê	O quê	Onde	Quando	Quem	Como	Quanto custa	Protocolo
Prevenir a Covid-19	Acompanhamento das condições de saúde	Na escola	Enquanto perdurar a pandemia	Secretaria Municipal de Educação, Secretaria Municipal de Saúde, gestores e comunidade escolar	Reforçando as medidas de prevenção	Sem custo	Prevenção
Evitar a propagação do vírus em	Mapeamento do grupo de risco	Comunidade escolar	Retorno das atividades	Secretaria da Educação, Saúde e	Fazendo pesquisa em parceria com a	Sem custo	Prevenção

peessoas do grupo de risco			presenci ais	comunida de escolar	Secretaria da saúde		
Prevenir a disseminação do vírus	Organização do trabalho	Na escola	No início do ano letivo	Comunidade escolar	Reorganização dos horários de trabalho	Contração de servidores substitutos	Prevenção
Prevenir a propagação do vírus	Formação, treinamentos e simulados	Na escola	Durante o ano letivo	Toda a comunidade escolar	Capacitar a comunidade e escolar e oportunizar formações e treinamentos para os planos de contingência e protocolos escolares	Capacitação e formação para a comunidade escolar	Prevenção
Promover o apoio psicossocial	Acolhimento e acompanhamento psicossocial	Na escola	Durante o ano letivo	Comunidade escolar	Promover campanhas motivacionais constantes com toda a comunidade escolar	Contratação de profissionais da área	Prevenção

F - DIRETRIZES DE COMUNICAÇÃO E INFORMAÇÃO

Porquê	O quê	Onde	Quando	Quem	Como	Quanto custa	Protocolo
Porque a comunicação desempenha um papel importante entre escola e comunidade	Quais serão as medidas de prevenção adotadas diante de todas as diretrizes	Escola; famílias; comércio e comunidade e em geral	Enquanto perdurar a pandemia	Alunos, pais, famílias e comunidade e em geral	Verbal através de rádio, redes sociais, cartazes e panfletos	Cartazes e panfletos	Divulgação do retorno das aulas



Garantir a segurança e pedagógica de todo o público alvo	Disponibilizar fontes de recursos e valores para a aquisição de produtos necessários	Educação	Início do ano letivo	Secretaria Municipal da Educação e setor de licitação e Finanças	Encaminhar do as solicitações ao departamento de compras	?	De acordo com as diretrizes
Disponibilizar equipamentos	Disponibilizar EPIs e EPCs	Secretaria de Educação	Início do ano letivo	Secretaria de Educação e Setor de Licitações e Finanças	Encaminhar do as solicitações ao departamento de compras	EPIs: luvas, máscaras, aventais e viseiras. EPCs: Termômetro, Lixeiras com tampas e pedal, dispensador de álcool e tapetes sanitários	De acordo com as diretrizes
Disponibilizar materiais	Disponibilização de álcool em gel 70%	Unidade escolar	Início do ano letivo	SME e setor de licitações e finanças	Encaminhar do as solicitações ao departamento de compras	?	De acordo com as diretrizes
Informar toda a comunidade	Formações a todo público envolvido	Na escola	Antes da retomada das aulas	Órgãos da vigilância sanitária e SME	Via meet, auditórios e espaços adequados	Sem custo	De acordo com as diretrizes

Adequação de normas preventivas para motoristas e usuários	Adequação nos veículos de transporte escolar	Veículos escolares	Início do ano letivo	Motoristas e monitores	Na trajetória da rota com monitores controlando a higienização e ocupação	?	De acordo com as diretrizes
Garantir o transporte escolar	Transporte escolar de acordo com as diretrizes	No município	Retomada das atividades	SME	Observando o mapa de risco	?	De acordo com as diretrizes



Garantir quantidade de profissionais	Garantir a quantidade de profissionais necessários para a demanda	Secretaria de Educação	Retomada das aulas	Equipe administrativa	Através do departamento pessoal	?	De acordo com as diretrizes
Adequar espaços e utensílios	Garantir a adequação de espaços e utensílios para o momento de avaliação	Unidade escolar	Retorno das aulas	Gestão escolar	Organização dos espaços. Disponibilidade de utensílios individuais aos educandos	?	De acordo com as diretrizes

G - DIRETRIZES GERAIS PARA A CAPACITAÇÃO E TREINAMENTOS

Porquê	O quê	Onde	Quando	Quem	Como	Quanto custa	Protocolo
Medida de capacitação e treinamento	Capacitar todas as equipes responsáveis para monitoramento da disseminação do Covid-19 juntamente com a comunidade escolar	A distância e nas unidades escolares	Antes da elaboração dos planos	Secretaria de Educação	Através de lives e redes sociais em geral	Sem custo	Capacitação
Treinamento	Treinar as comissões escolares para a fiscalização dos regimentos e diretrizes aplicáveis	Nas unidades escolares	Imediatamente	Secretaria da Educação	Através de treinamento e orientação	Sem custo	Treinamento e orientação



Medidas de capacitação e treinamento	Capacitar profissionais responsáveis pela triagem dos servidores e alunos da escola. Sendo divididos em 03 (três) grupos: DE RISCO, SUSPEITOS, CONFIRMADOS.	Nas unidades escolares	Imediatamente	Servidores habilitados da Secretária da Saúde	Através de palestras e folders	Sem custo	
Medidas de capacitação e treinamento	Capacitar e treinar servidores e alunos como proceder ao se deparar com alguém com sintomas de Covid.	Nas unidades escolares	Imediatamente	Servidores habilitados da Secretária da Saúde	Vídeos e palestras	Sem custo	
Medidas de capacitação e treinamento	Realizar a capacitação dos envolvidos na alimentação escolar, seguindo os procedimentos da vigilância sanitária e do plano de contingência.	Nas unidades escolares	Imediatamente	Nutricionista e Vigilância Sanitária.	Orientação e treinamentos	Sem custo	
Medidas de capacitação e treinamento	Capacitar professores, educadores e a equipe pedagógica para novas estratégias que garante acesso e aprendizagem dos estudantes	Nas unidades escolares	Contínuo	Secretaria da Educação com parcerias.	Através de Web e treinamentos	Sem custo	



	adequando as novas estratégias juntamente com a BNCC.						
Medidas de capacitação e treinamento	Fazer um trabalho em rede para que todos estejam cientes e fiquem em alerta caso necessite.	Nas unidades escolares	Conforme necessário	Secretaria da Educação, Saúde e parceiros.	Através do WhatsAap	Sem custo	
Medidas de capacitação e treinamento	Garantir que toda a comunidade escolar seja formada, treinada e preparada para um retorno seguro às atividades presenciais.	Nas unidades escolares	Antes da retomada das aulas	Secretaria da Educação	Palestras e lives	Sem custo	

H - DIRETRIZES PARA FINANÇAS

Porquê	O quê	Onde	Quando	Quem	Como	Quanto custa	Protocolo
Garantir a segurança sanitária e pedagógica de todo o público alvo.	Disponibilizar fontes de recursos e valores para aquisição de materiais e produtos necessários	Educação	No início do ano letivo	Secretaria Municipal de Educação e setor de licitação e finanças	Encaminhar do as solicitações ao departamento de compras		De acordo com as diretrizes
Garantir a segurança sanitária e pedagógica de todo o	Disponibilizar EPIs e EPCs	Secretaria de educação	Início do ano letivo	Secretaria de Educação e setor de licitações e finanças	Encaminhar do as solicitações ao departamento de compras	EPIs: luvas, máscaras, aventais e viseiras. EPCs: termômetros, lixeiras com	De acordo com as diretrizes



público alvo						tampas e pedal, dispensador de álcool e tapetes sanitizantes.	
Garantir a segurança sanitária e pedagógica de todo o público alvo	Disponibilização de álcool em gel e líquido 70%	Unidade escolar	Início do ano letivo	SME e setor de licitações e finanças	Encaminhar as solicitações aos departamentos de compras		De acordo com as diretrizes
Garantir a segurança sanitária e pedagógica de todo o público alvo	Formação a todo público envolvido	Na escola	Antes da retomada das aulas	Órgãos de vigilância sanitária e SME	Via meet, auditórios e espaços adequados	Sem custo	De acordo com as diretrizes
Garantir a segurança sanitária e pedagógica de todo o público alvo	Adequação de normas preventivas para motoristas e usuários	Nos veículos de transporte escolar	Início ano letivo	Motoristas e monitores	Na trajetória da rota com monitores controlando a higienização e ocupação		De acordo com as diretrizes
Garantir a segurança sanitária e pedagógica de todo o público alvo	Garantir o transporte escolar de acordo com as diretrizes	De acordo com o mapa de risco	SME	Observando o mapa de risco			De acordo com as diretrizes



Garantir a segurança sanitária e pedagógica de todo o público alvo	Garantir a quantidade de profissionais necessários para a demanda	Secretaria da Educação	Retomada das aulas	Equipe Administrativa	Através do departamento pessoal		De acordo com as diretrizes
--	---	------------------------	--------------------	-----------------------	---------------------------------	--	-----------------------------

7.2 SISTEMA DE COMANDO OPERACIONAL

O Estado de Santa Catarina/A Região da AMARP/o Município de Calmon/Escola Municipal João Carneiro adota para acompanhar a execução do plano o seguinte sistema de comando/comitê operacional.

DINÂMICAS DO TRANSPORTE	
RESPONSÁVEL	TELEFONE
João Edson Maciel	(49) 99548475

DINÂMICAS DE MEDIDAS SANITÁRIAS	
RESPONSÁVEL	TELEFONE
José Trivisani	(49) 998286026
Andreia Serafini	(49) 998333081
Mariana Colaço dos Santos Moreira	(49) 998067772

DINÂMICAS DE ALIMENTAÇÃO	
RESPONSÁVEL	TELEFONE
Melany Thais Schena	(49) 999048175
Dirce Alves Franque	(49) 985056349
Ivanilda Correa	(49) 984095989
Maria Souza	(49) 999494877

DINÂMICAS DE FINANÇAS	
RESPONSÁVEL	TELEFONE
Marilene Boff	(49) 999096105
Marceli Vezaro	(49) 999543555

DINÂMICAS DE GESTÃO	
RESPONSÁVEL	TELEFONE
Patricia Ribeiro	(49) 999019629



DINÂMICAS DE TREINAMENTO

RESPONSÁVEL

TELEFONE

Secretaria Municipal de Educação

DINÂMICAS PEDAGÓGICAS

Secretaria Municipal de Educação

DINÂMICAS DE COMUNICAÇÃO

RESPONSÁVEL

TELEFONE

Márcio Fragoso

(49) 999645992

INTEGRANTES DA COMISSÃO ESCOLAR

NOME	FUNÇÃO	TELEFONE
Patricia Ribeiro Alves	Gestor	(49) 999019629
Ronaldo Puff Junior	Professor	(49) 999603612
Eni Ribeiro Alves Carvalho	Representante dos pais	(49) 999246394
Edineide Alves Vieira	Representante da APP	(49) 998031512
Dirce Alves Franque	Copa/limpeza	(49) 985056349
Maria de Souza	Copa/limpeza	(49) 999494877

7.3 SISTEMA DE ALERTA E ALARME

7.3.1 O sistema de alerta e alarme tem como elementos centrais dispositivos que integram o Programa de Descentralização e Regionalização das Ações de Combate à COVID-19:

- O mapeamento da dinâmica de propagação do vírus entre os municípios catarinenses;
- O perfil epidemiológico na plataforma multi-escalar territorial;
- A Matriz de Avaliação de Indicadores de Risco Potencial na Gestão da Saúde (que se constitui no documento central diário de monitoramento e avaliação da situação regional e será complementado pelos boletins municipais).

Para além destes, consideram-se, também, dispositivos importantes:

- indicações provenientes da OMS e de outras instituições internacionais de referência;



b. boletins e relatórios dos responsáveis do SCO estadual/COES nas diversas áreas e das unidades de gestão operacional regionais, municipais e escolares;

c. simulados de algumas ações (incluindo testagem de protocolos) realizadas em regiões/municípios/escolas.

7.3.2 Monitoramento e avaliação

Tendo em vista a imprevisibilidade da evolução da pandemia, é fundamental o monitoramento constante do cenário de risco e das dinâmicas e ações operacionais adotadas, com avaliações (de processos e resultados) e constantes ajustes que se demonstrem necessários, para manter o plano de contingência atualizado. O registro das ações adotadas e das verificações realizadas é, também, importante, para salvaguardar futuras questões legais. Os responsáveis pelo monitoramento das diferentes frentes de ação deverão ser definidos pelo SCO.

Os registros diários da atividade da escola, de maior ou menor eficácia das diferentes dinâmicas e ações, de eventuais problemas detectados e como foram resolvidos, de questões que seja necessário resolver ou aspectos que a serem alterados, serão realizados em boletins de preenchimento expedito como o modelo do anexo 2.

As avaliações mais detalhadas, de periodicidade BIMESTRAL serão realizadas em relatórios como modelo disponibilizado anexo 3.

Além do monitoramento, a efetiva fiscalização do cumprimento das diretrizes e protocolos estabelecidos neste plano contingência e possíveis documentos complementares colaboram para o êxito no combate à disseminação do Coronavírus.



MUNICÍPIO DE
CALMON

ESTADO DE SANTA CATARINA



SECRETARIA MUNICIPAL DE
EDUCAÇÃO

ANEXO 1
BOLETIM

BOLETIM DIÁRIO DE OCORRÊNCIAS

INFORME DE N° _____

DIA: ____ / ____ / ____

DINÂMICAS E AÇÕES OPERACIONAIS	OCORRÊNCIA	ENCAMINHAMENTO	RESOLUÇÃO	ALTERAÇÕES (SE HOUVER)
GESTÃO DE PESSOAS				
MEDIDAS SANITÁRIAS				
ALIMENTAÇÃO				
TRANSPORTE				
QUESTÕES PEDAGÓGICAS				
OUTRAS				

OBSERVAÇÕES OU PENDÊNCIAS:

RESPONSÁVEL PELAS INFORMAÇÕES:



MUNICÍPIO DE
CALMON

ESTADO DE SANTA CATARINA



ANEXO 2 MODELO RELATÓRIO

PERÍODO: DE ____ A _____

1. Aspectos facilitadores e dificultadores das Dinâmicas e Ações Operacionais:

DINÂMICAS E AÇÕES OPERACIONAIS	FACILITADORES	DIFICULTADORES
GESTÃO DE PESSOAS		
MEDIDAS SANITÁRIAS		
ALIMENTAÇÃO		
TRANSPORTE		
QUESTÕES PEDAGÓGICAS		



2 - Dados Quantitativos:

DINÂMICAS E AÇÕES OPERACIONAIS	ASPECTOS	NÚMERO
GESTÃO DE PESSOAS	<ul style="list-style-type: none">- Professores envolvidos:- Servidores envolvidos:- Estudantes envolvidos:- atendimentos realizados com professores:- atendimentos realizados com servidores:- atendimentos realizados com estudantes:- atendimentos realizados com familiares:	
MEDIDAS SANITÁRIAS	<ul style="list-style-type: none">- Quantidade de álcool gel- Quantidade de máscaras	
ALIMENTAÇÃO	<ul style="list-style-type: none">- Quantidade de refeições servidas- Quantidade de alimentos servidos em kg	
TRANSPORTE	<ul style="list-style-type: none">- Quantidade de alunos transportados- Quantidade de motoristas mobilizados- Quantidade de motoristas treinados	
QUESTÕES PEDAGÓGICAS	<ul style="list-style-type: none">- Quantidade de atividades desenvolvidas- Quantidade de material produzido- Quantidade de equipamentos utilizados- Quantidade de horas presenciais- Quantidade de horas ensino híbrido- Quantidade de alunos presenciais- Quantidade de alunos em ensino híbrido- Quantidade de estudantes ensino remoto	



MUNICÍPIO DE
CALMON

ESTADO DE SANTA CATARINA



SECRETARIA MUNICIPAL DE
EDUCAÇÃO

TREINAMENTO E CAPACITAÇÃO

- Quantidade de treinamentos oferecidos
- Quantidade de professores capacitados
- Quantidade de servidores em simulados
- Quantidade de horas de capacitação ofertadas
- % de aproveitamento das capacitações ofertadas
- Quantidade de certificados
- Quantidade de material elaborado



MUNICÍPIO DE
CALMON

ESTADO DE SANTA CATARINA



SECRETARIA MUNICIPAL DE
EDUCAÇÃO

3 - Destaques Evidenciados, Aspectos a Melhorar e Lições Aprendidas

DINÂMICAS E AÇÕES OPERACIONAIS	DESTAQUES EVIDENCIADOS ASPECTOS A MELHORAR	
	LIÇÕES APRENDIDAS	
GESTÃO DE PESSOAS		
MEDIDAS SANITÁRIAS		
ALIMENTAÇÃO		
TRANSPORTE		
QUESTÕES PEDAGÓGICAS		



MUNICÍPIO DE
CALMON

ESTADO DE SANTA CATARINA



SECRETARIA MUNICIPAL DE
EDUCAÇÃO

4 - SUGESTÕES DE ALTERAÇÕES NO PLANO DE CONTINGÊNCIA

5 – FOTOS, REGISTROS, DEPOIMENTOS, GRÁFICOS, ETC.

RESPONSÁVEL PELA ELABORAÇÃO DO RELATÓRIO:
