



MUNICÍPIO DE
CALMON

ESTADO DE SANTA CATARINA



SECRETARIA MUNICIPAL DE
EDUCAÇÃO



PLANCON EDU



PLANO DE CONTINGÊNCIA PARA A COVID-19

Escola Básica Municipal Margarida Maria Alves
Escola Municipal Professora Erodith dos Passos Rodrigues

PLANCON-EDU/ESCOLAS COVID-19

Calmon



Novembro de 2020

Este Plano de Contingência foi construído com base no Modelo do Plano de Contingência elaborado e aprovado no âmbito do Comitê Técnico Científico da Defesa Civil do Estado de Santa Catarina.

Governador do Estado de Santa Catarina

Carlos Moisés da Silva

Chefe da Defesa Civil do Estado de Santa Catarina

Aldo Baptista Neto

Diretor de Gestão de Educação

Alexandre Corrêa Dutra

Equipe que elaborou o Modelo de Plano de Contingência

Coordenação: Mário Jorge C. C. Freitas - Associação Brasileira de Pesquisa Científica, Tecnológica e Inovação em Redução de Riscos e Desastre (ABP-RRD)

Sub- Coordenação: Cleonice Maria Beppler - Instituto Federal Catarinense (IFC) Caroline Margarida - Defesa Civil do Estado de Santa Catarina (DCSC)
(relatora)

Fabiana Santos Lima - Universidade Federal de Santa Catarina (UFSC) Francisco Silva Costa - Universidade do Minho (UMinho/Portugal)



MUNICÍPIO DE
CALMON

ESTADO DE SANTA CATARINA



SECRETARIA MUNICIPAL DE
EDUCAÇÃO

Janete Josina de Abreu - Universidade Federal de
Santa Catarina (UFSC) Pâmela do Vale Silva -
Universidade Federal do Rio Grande do Sul
(UFRGS)

Paulo Henrique Oliveira Porto de Amorim - Instituto
Federal de Santa Catarina (IFSC) Regina Panceri - Defesa
Civil do Estado de Santa Catarina (DCSC) (relatora)

Colaboradores Externos

Prof. Eduardo R. da Cunha - Colégio Bom Jesus - Unidade Pedra
Branca/Palhoça/SC Prof. Josué Silva Sabino - Escola Básica Padre
Doutor Itamar Luis da Costa - Imbituba/SC Profa. Rute Maria
Fernandes - Secretaria Municipal de Educação, Cultura e Esportes
(SEDUCE) -Imbituba/SC.

MsC. Maria Cristina Willemann - Epidemiologista - Mestre em Saúde Pública



Plano de contingência aplicável a

**Escola Básica Municipal Margarida Maria Alves e
Escola Municipal Professora Erodith dos Passos Rodrigues**

Equipe responsável pela elaboração e implementação do plano:

Ivan Paim

Diretor das unidades escolares

Equipe responsável pela elaboração e implementação do plano:

PEDRO SPAUTZ NETTO

Prefeito Municipal

JHEISON PAULO POMPEO

Proteção Defesa Civil

JOSÉ TRAVISANI

Saúde

LORENI VEZARO



Membros da equipe:

Ivan Paim

Diretor Escolar

Ana Maria Da Luz

Professora

Clair Heineck

Professora

Edina Gregolão Guzzi

Professora

Elenice Rodrigues

Professora

Elizete Rodrigues

Professora

Fernanda Bohn

Professora

Gilberto Vilant de Biasi

Professor

Jociliane Aparecida de Onegreiros dos Santos

Professora



Juliana Kessin

Professora

Leila Alves Pereira

Professora

Loreci Colaço Arruda

Professora

Lucia Caciano dos Santos

Professora

Marinez Teresinha Petry

Professora

Rosivana Gregolão

Professora

Samara de Almeida

Professora

Wesley Theodorovicz

Professor



SUMÁRIO

| | |
|--|-----------|
| 1.INTRODUÇÃO..... | 7 |
| ENQUADRAMENTO CONCEITUAL DE REFERÊNCIA..... | 10 |
| ATORES/POPULAÇÃO ALVO | 11 |
| OBJETIVOS..... | 11 |
| OBJETIVO GERAL | 11 |
| OBJETIVOS ESPECÍFICOS | 11 |
| CENÁRIOS DE RISCO..... | 12 |
| 5.1 AMEAÇA (S)..... | 12 |
| 5.2 CARACTERIZAÇÃO DO TERRITÓRIO | 15 |
| 5.3 VULNERABILIDADES | 16 |
| 5.4 CAPACIDADES INSTALADAS/ A INSTALAR..... | 17 |
| 6. NÍVEIS DE PRONTIDÃO/AÇÃO | 19 |
| GOVERNANÇA E OPERACIONALIZAÇÃO DA RESPOSTA | 21 |
| 7.1 DIRETRIZES, DINÂMICAS E AÇÕES OPERACIONAIS (DAOP) | 22 |
| 7.2 UNIDADE DE GESTÃO OPERACIONAL (SISTEMA DE COMANDO OPERACIONAL/COMITES ESCOLARES)..... | 34 |
| 7.3 SISTEMA DE VIGILÂNCIA E COMUNICAÇÃO (SISTEMA DE ALERTA E ALARME)..... | 35 |
| 7.3.1. Dispositivos Principais..... | 35 |
| 7.3.2. Monitoramento e avaliação..... | 36 |



1- INTRODUÇÃO

A COVID-19 é uma doença infecciosa emergente, causada por um vírus da família dos coronavírus — o SARS-CoV-2 (de forma simplificada, como institui a OMS, 2019-nCoV) identificado pela primeira vez em Wuhan, na China, em dezembro de 2019.

Em 30 de janeiro, o Comitê de Emergência da Organização Mundial de Saúde (OMS) decretou Emergência de Saúde Pública de Âmbito Internacional. Em 11 de março, levando em consideração a amplitude de sua propagação mundial, veio a ser classificada como pandemia. Segundo a OMS, para configurar uma pandemia são necessárias três condições:

- a) ser uma nova doença que afeta a população;
- b) o agente causador ser do tipo biológico transmissível aos seres humanos e causador de uma doença grave; e
- c) ter contágio fácil, rápido e sustentável entre os humanos.

A ocorrência da COVID-19, bem como as providências a serem aplicadas, se integram na Política Nacional de Proteção e Defesa Civil, definida pela Lei nº 12.608, de 10 de abril de 2012. Efetivamente estamos em estado de calamidade pública decretada em decorrência de um desastre de natureza biológica, que se insere na rubrica “doenças infecciosas virais” (conforme o COBRADE nº 1.5.1.1.0). No Brasil, o Congresso Nacional reconheceu, para fins específicos, por meio do Decreto Legislativo nº 6, de 20 de março de 2020, a ocorrência do estado de calamidade pública nos termos da solicitação do Presidente da República.

Em Santa Catarina, o acionamento do Centro Integrado de Gerenciamento de Riscos e Desastres:



- CIGERD ocorreu no dia 14 de março, quando foi deflagrada a “Operação COVID-19 SC”. No dia 17 de março, o governo do Estado decretou emergência, através do Decreto nº 515, por conta da pandemia de coronavírus. O Decreto nº 562, de 17 de abril de 2020, declarou estado de calamidade pública em todo o território catarinense, nos termos do COBRADE nº 1.5.1.1.0 - doenças infecciosas virais, para fins de enfrentamento à COVID-19, com vigência de 180 (cento e oitenta) dias, suspendendo as aulas presenciais nas unidades das redes de ensino pública e privada, sem prejuízo do cumprimento do calendário letivo, até 31 de maio. Este Decreto foi alterado por outro de número 587, de 30 de abril, que suspendeu as aulas nas unidades das redes de ensino pública e privada por tempo indeterminado. O Decreto nº 630, de 1º de junho, suspendeu até 2 de agosto de 2020 as aulas presenciais nas unidades das redes de ensino pública e privada, sem prejuízo do cumprimento do calendário letivo, o qual deverá ser objeto de reposição oportunamente.

Em 16 de junho, o Ministério da Educação publicou a Portaria nº 544 que dispõe sobre a substituição das aulas presenciais por aulas em meios digitais, enquanto durar a situação de pandemia do novo coronavírus - COVID-19. E, em 18 de junho, a Portaria nº 1.565 que estabeleceu orientações gerais visando à prevenção, ao controle e à mitigação da transmissão da COVID-19, e à promoção da saúde física e mental da população brasileira, de forma a contribuir com as ações para a retomada segura das atividades e o convívio social seguro.

O impacto potencial da COVID-19 é elevado devido a, entre outros aspectos:

- a) a propagação do vírus ser fácil e rápida;
- b) a transmissão ocorrer enquanto o paciente está assintomático ou tem sintomas leves (5 até 14 dias);
- c) a doença ter consequências agravadas, para além de idosos, em certos grupos populacionais com grande expressão no Brasil, como diabéticos, hipertensos e com problemas cardíacos;
- d) a possibilidade de gerar sobrecarga nos sistemas e serviços de saúde e assistência social (podendo gerar sua ruptura), na fase exponencial da contaminação; e. a taxa de mortalidade pode atingir, em certos contextos, números preocupantes.

Considerando que a transmissão do agente infeccioso se faz por contágio interpessoal, é



fundamental promover a preparação das instituições, organizações e serviços para uma resposta efetiva e oportuna, que ajude a diminuir a amplitude e ritmo da infecção e a mitigar seus impactos, especialmente, o número de vítimas mortais. A estratégia a seguir deve estar alinhada com as indicações do Ministério da Saúde (MS) e da Organização Mundial de Saúde (OMS) e outras indicações de órgãos de governos federal, estadual e municipal. As atividades a desenvolver devem ser sempre proporcionais ao nível de risco definido pelas instituições responsáveis.

As experiências já reconhecidas nos casos mais bem-sucedidos de controle provam que a preparação para uma epidemia começa (ou deve começar) antes dela ocorrer. Se tal não ocorreu (ou só ocorreu parcialmente), mais importante se torna que a prevenção se inicie logo aos primeiros sinais de casos provenientes de outros países (ou regiões), com reforço na fase de transmissão local e, obviamente, maior destaque na fase de transmissão comunitária ou sustentada. Entre as medidas adotadas desde cedo pelos países melhor sucedidos no controle à COVID-19, constam-se a realização massiva de testes com isolamento de casos detectados e quebra de cadeias de transmissão, medidas de reforço da higiene individual e comunitária, comunicação eficaz e adequada e conscientização efetiva, mas dando devido realce a riscos e consequências em caso de negligência de medidas de distanciamento social (de vários graus e ordem), obrigatórias ou voluntárias, com proibição de aglomerações.

Um instrumento de planejamento e preparação de resposta a eventos adversos de quaisquer tipos, previstos na Codificação Brasileira de Desastres - COBRADE, é o Plano de Contingência de Proteção e Defesa Civil (PLANCON-PDC). Nele se define(m) e caracteriza(m) o(s) cenário(s) de risco, se explicitam os níveis de risco/prontidão considerados e se estabelecem as dinâmicas e ações operacionais a implementar em cada um desses níveis, quando da iminência ou ocorrência do evento adverso a que o(s) cenário(s) de risco(s) alude(m), incluindo questões de comunicação, protocolos operacionais, recursos humanos a mobilizar, recursos/materiais a utilizar e sistema de coordenação operacional, através da previsão e acionamento de um Sistema de Comando de Operação (SCO) para gestão de crise. Os planos de contingência deverão em princípio ser elaborados em fase de normalidade ou, quando muito, prevenção, ou seja, antes da ocorrência do evento extremo. Na presente situação estão sendo elaborados em plena etapa de mitigação, já na fase de resposta.

O Centro de Educação Infantil Victor Baptista Adami, face à atual ameaça relacionada com a COVID 19, e tendo em conta a sua responsabilidade perante a comunidade escolar/acadêmica (alunos, professores, funcionários e familiares destes), elaborou o presente

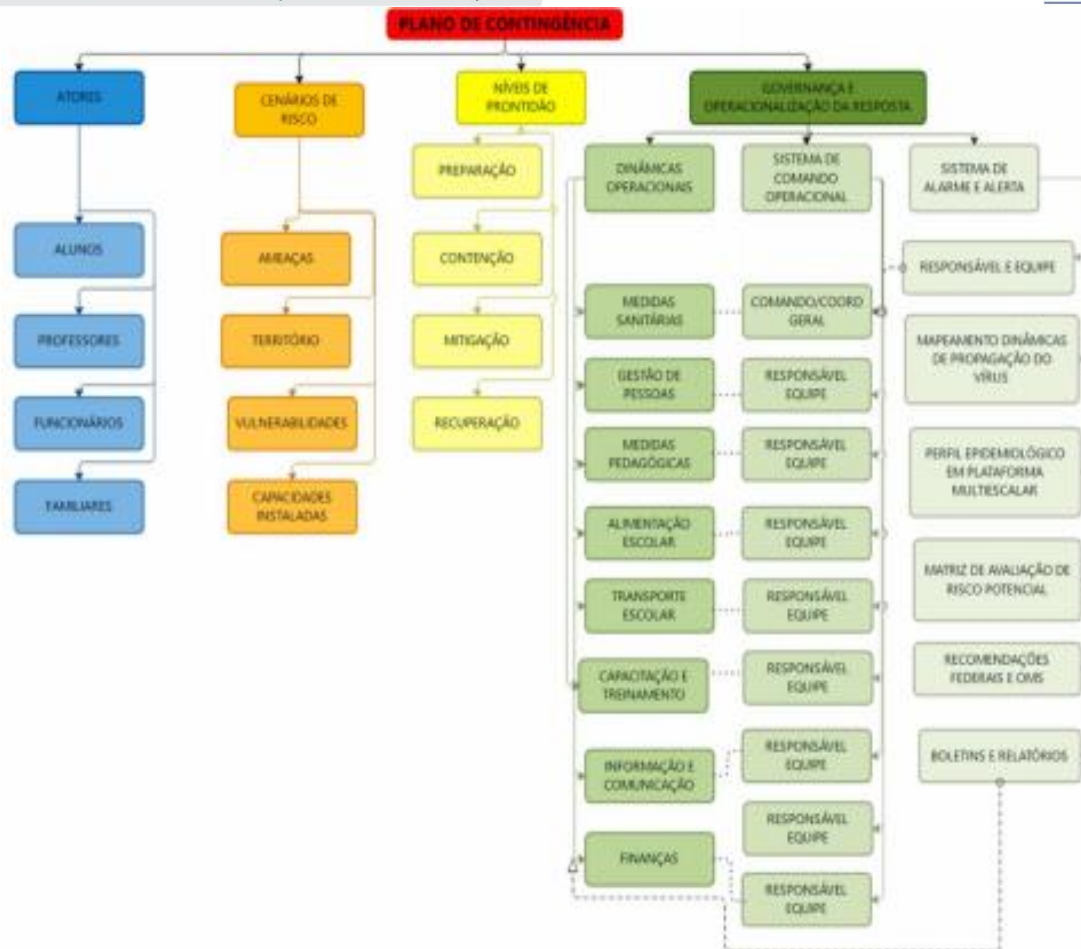


PLANO DE CONTINGÊNCIA (PLANCON-EDU/COVID-19). O Plano está alinhado com as metodologias para elaboração de Planos de Contingência da Defesa Civil de Santa Catarina e as orientações nacionais e internacionais (nomeadamente, Ministério da Saúde e Organização Mundial de Saúde, bem como Secretarias de Estado de Saúde e de Educação).

O Plano de Contingência Escolar para a COVID-19, a partir de cenários de risco identificados, define estratégias, ações e rotinas de resposta para o enfrentamento da epidemia da nova (COVID-19), incluindo eventual retorno das atividades presenciais, administrativas e escolares. O conjunto de medidas e ações ora apresentado deverá ser aplicado de modo articulado, em cada fase da evolução da epidemia da COVID-19.

2. ENQUADRAMENTO CONCEITUAL DE REFERÊNCIA

A estrutura do PLANCON-EDU das Escolas, Escola Básica Municipal Margarida Maria Alves e Escola Municipal Professora Erodith dos Passos Rodrigues obedece ao modelo conceitual ilustrado na Figura 1.



3. ATORES/POPULAÇÃO ALVO

Público alvo: alunos, professores, funcionários e familiares destes da Escola Básica Municipal Margarida Maria Alves e escola Municipal Professora erodith dos Passos Rodrigues.

4. OBJETIVOS

4.1 OBJETIVO GERAL

Fortalecer os processos de governança da escola, definindo estratégias, ações rotinas de atuação para o enfrentamento da epidemia enquanto persistirem as recomendações nacionais, estaduais e/ou regionais de prevenção ao contágio da COVID 19, buscando assegurar a continuidade da sua missão educacional pautada pela



proteção e segurança da comunidade escolar/acadêmica.

4.2 OBJETIVOS ESPECÍFICOS

a) Identificar os cenários de riscos (com base nas ameaças, território envolvido, vulnerabilidades e capacidades instaladas do estabelecimento de ensino);

b) Definir as dinâmicas e ações operacionais e adotar os protocolos operacionais específicos, abrangendo todas as atividades do estabelecimento e todos os membros da comunidade escolar e cumprindo todas as recomendações oficiais;

c) Estabelecer uma Unidade de Gestão Operacional que assegure a implementação das dinâmicas e ações definidas para diferentes fases, em especial, na retomada de atividades presenciais;

d) Promover acesso à informação constante de boletins atualizados e outros materiais de fontes oficiais sobre a pandemia, formas de contágio e formas de prevenção;

e) Garantir uma eficiente comunicação interna (com alunos, professores e funcionários) e externa (com pais e/ou outros familiares dos alunos, fornecedores e população em geral);

f) Determinar quais os recursos necessários para dar uma resposta efetiva e competente, adequada a cada fase de risco/prontidão associada à COVID-19;

g) Implementar as ações de resposta, mitigação e recuperação, em cada fase, abrangendo toda a atividade do estabelecimento;

h.) Monitorar e avaliar as ações/medidas implementadas, possibilitando ajustes nas estratégias frente aos resultados esperados;

i) Identificar eventuais casos suspeitos de COVID-19, orientando/encaminhando para que de imediato possam usufruir de apoio da escola e por parte dos serviços de saúde, evitando ou restringindo situações de contágio;



j) Assegurar a continuidade da missão educativa, estabelecendo estratégias e metodologias pedagógicas adaptadas, buscando qualidade e equidade no atendimento escolar;

k) Garantir condições sanitárias, profissionais, tecnológicas e apoio psicológico compatíveis com o momento da pandemia e pós-pandemia, garantindo a segurança da comunidade escolar nos aspectos sanitários, de higiene, saúde física e mental/emocional.

5. CENÁRIOS DE RISCO

Este plano de contingência está elaborado para cenários de risco específicos, que consideramos se aplicar ao nosso estabelecimento educativo. Em tais cenários são considerados o território de alcance da ameaça (COVID-19) com que se tem que lidar, bem como as vulnerabilidades e capacidades instaladas/a instalar.

5.1 AMEAÇA (S)

A principal ameaça a que o plano de contingência visa dar resposta é uma ameaça biológica, uma pandemia, mais exatamente, a transmissão do vírus 2019-nCoV, que tem impacto direto no sistema cardiorrespiratório¹, desencadeando no organismo humano a COVID-19.

A transmissão ocorre através:

- a) de gotículas ou micro gotículas de saliva e secreção nasal etc., projetadas por uma pessoa infectada e que atingem diretamente a boca, nariz e/ou olhos de outra pessoa. Essas gotículas podem atingir a boca, olhos ou nariz de pessoas próximas ou por contato:
- b) de contato físico com pessoa contaminada, como, por exemplo, ao apertar a mão de uma pessoa contaminada e em seguida levar essa mão à boca, ao nariz ou aos olhos.
- c) de objetos ou superfícies contaminadas e posterior contato com a boca, nariz ou



olhos. Não podendo ser descartada a possibilidade de transmissão pelo ar em locais públicos – especialmente locais cheios, fechados e mal ventilados.

Depois de o vírus atingir as mucosas, a maioria das pessoas desenvolve a doença com sintomas amenos. Há, contudo, pessoas que desenvolvem quadros de grande gravidade que, em certos casos, causam a morte do paciente. A probabilidade de complicações graves é mais comum em pessoas de grupos etários mais idosos e/ou na presença de outras doenças crônicas. Contudo, começam a aparecer mais casos em outras faixas de idade e em pessoas sem comorbidades aparentes.

Por outro lado, segundo a Organização Pan-Americana da Saúde (OPAS) e a OMS, calcula-se que a taxa de mortalidade associada à COVID-19 seja substancialmente maior que a da gripe sazonal (0,02% para 3,6% ou mais). A taxa de transmissão é elevada (cerca de 3, ou seja, 1 pessoa contamina, em média, 3 pessoas). Sem estratégias de distanciamento físico, deixando o vírus se transmitir livremente, a taxa de contaminação pode atingir, eventualmente, até 50 a 70%, o que teria por consequência a falência total de sistemas de saúde e funerários, pois teríamos milhões de mortos e um cenário extremamente crítico.

Cabe ainda ressaltar que a falência dos sistemas de saúde e funerário não depende somente da taxa de contaminação, mas, sobretudo da capacidade de atendimento dos casos graves da doença que podem atingir o nível de saturação mesmo em contexto de taxas menores de contágio. Não existe ainda nenhuma vacina disponível e provavelmente não estarão disponíveis ainda em 2020. Também não existem tratamentos medicamentosos específicos suficientemente testados, embora alguns medicamentos - tradicionalmente utilizados no tratamento de outras doenças - tenham sido utilizados com aparente sucesso, que não se sabe advir de qual ou de sua combinação com outros, e alguns novos medicamentos começam a ser testados.

Assim, a esta ameaça principal do vírus em si e da doença - por vezes mortais - que ele desencadeia, juntam-se, no mínimo, mais duas:

- a) a ameaça de uma profunda crise econômica e financeira;
- b) a ocorrência de contextos de perturbações emocionais pessoais e desequilíbrios



sociais variados.

Nos dois últimos casos, o planejamento de estratégias mais adequadas para prevenir e restringir novos contágios, quando da retomada gradual de atividades, pode contribuir significativamente para o controle da doença e dirimir os impactos colaterais, favorecendo um ambiente mais propício à recuperação econômica e dos impactos psicossociais da pandemia.

Em síntese, a ameaça é real e de natureza complexa, uma vez que:

- a) o vírus é novo, com elevada taxa de mutação (sem que saibamos, totalmente, o que isso implica);
- b) seus impactos dependem das medidas de contingenciamento tomadas em tempo;
- c) os efeitos potenciais de curvas de crescimento epidemiológico, súbito e alto, sobre os sistemas de saúde são grandes, o que pode afetar a capacidade de resposta e a resiliência individual e comunitária e, por retroação, aumentar muito o risco;
- d) seu impacto na situação econômica global e de cada país pode gerar uma forte crise;
- e) o inevitável choque entre medidas de distanciamento social e preocupação de dinamização da atividade econômica pode criar conflitos e impasses difíceis de ultrapassar;
- f) aos períodos de distanciamento social mais extensivo têm que suceder-se períodos de maior flexibilização e tentativa de retomar a normalidade que, contudo, podem vir a gerar novas necessidades de distanciamento.

5.2 CARACTERIZAÇÃO DO TERRITÓRIO

No caso concreto da Escola Básica Municipal Margarida Maria Alves e escola Municipal Professora Erodith dos Passos Rodrigues foi julgada como ajustada a descrição de território que segue:



O município de Calmon leva o sobrenome de um de seus desbravadores, caboclos que investiram no corte da madeira no início do Século XX. Sua História se confunde com a do município de Matos Costa, do qual se desmembrou. Ambas as localidades foram colonizadas por um grupo de famílias atraído pela riqueza das matas.

A população de Calmon apresentou, no ano de 2010, redução de 2,31% desde o Censo Demográfico realizado em 2000. De acordo com o Instituto Brasileiro de Geografia e Estatística (IBGE), em 2010 a população da cidade alcançou 3.387 habitantes, o equivalente a 0,05% da população do Estado.

Onde a estratificação etária desta região é:

- 240 idosos (acima de 60 anos)
- 1654 adultos e jovens adultos (18 a 60 anos)
- 1493 crianças e adolescentes (abaixo de 18 anos). Destas, 1176 em idade escolar do ensino infantil e fundamental I e II e médio.

Por ser a maioria de origem cabocla e com pouca instrução, a minoria se interessa pela melhoria de vida, baseando-se no “paternalismo” do governo com as bolsas, assim ficando acomodados em sua situação de miséria, participando muito pouco dos movimentos e organizações comunitárias.

Sendo assim as profissões predominantes no município na sua maioria são de operários de reflorestamentos que trabalham no plantio e extração de pinus e eucalipto. Uma minoria trabalha em pequenas facções e indústrias, nos municípios vizinhos, ou são funcionários públicos, agricultores e aqueles que trabalham nas colheitas de batatinha e cebola nos arredores do município.

A Escola Básica Municipal Margarida Maria Alves e a Escola Municipal Professora Erodith dos Passos Rodrigues, estão localizadas no Assentamento Conquista Cinco de Maio, Comunidade Central, interior de Calmon, no Meio Oeste Catarinense, pertence a região sanitária do Alto Vale do Rio do Peixe. A Sede do município está localizada nas margens da SC – 135, nossa realidade socioeconômica é muito baixa, estamos como um dos últimos IDEB de Santa Catarina.



A Escola Básica Municipal Margarida Maria Alves é de porte pequeno, atende alunos do Ensino Fundamental I e Educação Infantil, e a Escola Municipal Professora Erodith dos Passos Rodrigues também é de pequeno porte, atende alunos do fundamental II, ambas tem um ambiente agradável, conservado, mantêm-se a limpeza constante, os espaços são organizados conforme as necessidades se apresentam, com acessibilidade. Por ser uma comunidade bem pequena, somos fonte de referência e ponto forte de atividades comunitárias.

A Escola Básica Municipal Margarida Maria Alves conta com 7 salas de aula, uma sala administrativa, uma sala de professores, pátio descoberto, uma área coberta, uma quadra de esportes descoberta, banheiros, cozinha e depósito.

A Escola Municipal Professora Erodith dos Passos Rodrigues conta com 4 salas de aula, uma sala administrativa, direção, uma biblioteca, uma sala de informática, pátio descoberto, área coberta, banheiros, cozinha e depósito.

A população da Escola Básica Municipal Margarida Maria Alves é de 108 alunos, sendo atendidos no turno vespertino onde, na média, 100 alunos utilizam transporte escolar. Na Escola Municipal Professora Erodith dos Passos Rodrigues há 72 alunos, sendo atendidos no período matutino, No corpo docente das duas unidades escolares temos 18 professores, 1 servidor administrativo, 1 servente de serviços gerais, 2 copa e limpeza e 4 cozinheiras.

A clientela da escola é basicamente oriunda de famílias de baixo nível socioeconômico. Predominando uma faixa salarial de um (01) salário mínimo e algumas famílias a renda mensal é apenas a bolsa família.

Devido à realidade socioeconômica da clientela escolar busca-se proporcionar um processo ensino aprendizagem, onde os conteúdos contemplados venham suprir as necessidades básicas, pautando-se em documentos como a Base Nacional Comum Curricular, Currículo do Território Catarinense e no documento Curricular da AMARP com foco no ensinar: Conceitos, Conteúdos para a Educação Básica.

5.3 VULNERABILIDADES



A Escola Básica Municipal Margarida Maria Alves e Escola Municipal Professora Erodith dos Passos Rodrigues tomam em consideração, na definição de seu cenário de risco, as vulnerabilidades gerais e específicas que seguem:

- a)** facilitação de condições que permitam a transmissão do vírus, através de contatos diretos (aperto de mão, beijos, atingimento por partículas de pessoa infectada que tosse ou espirra, etc.) ou mediados (toque em superfícies infectadas, etc., seguido de toque com as mãos na boca, nariz e olhos), particularmente, em sociedades com hábitos sociais de maior interatividade física interpessoal;
- b)** falta de certos hábitos e cuidados de higiene pessoal e relacional ou negligência no seu cumprimento, nomeadamente os hábitos associados à lavagem regular e adequada das mãos, etiquetas corretas de tossir e espirrar;
- c)** insuficiente educação da comunidade escolar para a gestão de riscos e para a promoção da saúde (em especial, contextos epidemiológicos) que, em certos casos, se associa a baixa educação científica e dificuldades de pensamento crítico;
- d)** atitudes de negação do vírus, da COVID-19 e/ou de seu impacto, decorrente de fake news e difusão de informação não validada cientificamente;
- e)** condições específicas dos estabelecimentos, tais como tipo e dimensões das instalações físicas, condições de arejamento, espaço disponível para suficiente espaçamento das pessoas etc.;
- f)** baixa percepção de risco e o descumprimento de regras sociais (por exemplo, distanciamento e isolamento social, uso de máscaras, entre outros);
- g)** existência de atores pertencendo a grupos de risco;
- h)** atividades essencialmente presenciais e desenvolvidas em grupos;
- i)** dependência de meios de transporte coletivos rurais, eventualmente saturados;
- j)** falta de formação dos professores para usar tecnologia na educação;
- k)** alunos sem espaço adequado para estudo em casa falta de equipamentos como computadores e notebooks e problemas na conexão à internet;



- l) horário único de acesso às aulas e intervalos (recreios), causando possível aglomeração na entrada e saída das pessoas;
- m) número insuficiente de funcionários para auxiliar na fiscalização das normas de convivência exigidas;
- n) difícil acesso as unidades de saúde como hospitais e pronto atendimento com atendimento especializado para a COVID-19.
- o) números crescentes de novos casos de COVID-19 na região.

5.4 CAPACIDADES INSTALADAS/ A INSTALAR

A Escola Básica Municipal Margarida Maria Alves e Escola Municipal Professora Erodith dos Passos Rodrigues considera já ter instaladas e a instalar as seguintes capacidades:

Capacidades instaladas

- 7 salas de aula (Escola Margarida Maria Alves) e 4 salas de aula (Escola Profª Erodith dos Passos Rodrigues).
- Sala administrativa; (1 Escola Margarida e 2 Escola Erodith);
- Refeitório (área coberta, 1 Escola Margarida e 2 Escola Erodith);
- Pátio aberto nas duas unidades;
- Quadra de esporte descoberta na Escola Margarida;
- Sala de professores (, 1 Escola Margarida)
- Área coberta;(1 Escola Margarida e 1 Escola Erodith);
- 18 professores juntamente as duas unidades;
- 1 servidor administrativo;
- 1 servidor serviços gerais;
- 180 estudantes;
- 1 cozinha (1 Escola Margarida e 1 Escola Erodith).

Capacidades a instalar

- a) dispor de ambiente específico para isolamento de pessoas que no meio do expediente/aula possam vir a ter algum tipo de sintoma;
- b) formação específica, de acordo com o planejamento que segue:



- Capacitação com a defesa civil;
 - Capacitação de servidores que atuarão no administrativo e zeladoria, etc;
- e) treinamento, incluindo simulados, conforme o planejamento que segue:
- Simulação de atendimento emergencial às pessoas sintomáticas;
 - Monitoramento e identificação de pessoas que fazem parte do grupo de risco;
- d) Estabelecer fluxos de encaminhamento de pessoas com sintomas à rede de atenção pública ou privada;
- e) Estabelecer protocolos internos de testagem e rastreamento e afastamento de contatos de casos confirmados;
- f) Compor comissão para de monitoramento e elaboração das ações referente á prevenção e controle dos casos de COVID-19;
- g) Instalar dispensers de álcool em gel 70% com pedal e dispensers de parede.
- h) Providenciar tapetes sanitizantes nas entradas das salas de aula.
- i) Instalar suportes de parede para sabonete líquido e papel toalha.

6. NÍVEIS DE PRONTIDÃO/AÇÃO

Este plano de contingência vincula-se aos níveis de prontidão/ação definidos no Quadro 1, que estão baseados em indicações da OMS e correspondem à terminologia que vem sendo utilizada pelo Ministério da Saúde em suas análises. Tal terminologia parece-nos a mais adequada tanto à natureza da pandemia, como para os estabelecimentos a que se destina: Preparação; Resposta (subdividida em Contenção e Mitigação); e Recuperação.



| FASES | SUBFASES | CARACTERÍSTICAS | PLANCON ESTADUAL |
|------------|--|--|--|
| PREPARAÇÃO | | Não existe epidemia ou existe em outros países de forma ainda não ameaçadora | |
| RESPOSTA | Contenção (por vezes, subdividida em simples no início e alargada quando já há casos no país/estado) | Pode ir desde quando há transmissão internacional em outros países ou casos importados em outros estados (contenção inicial) até à situação da existência de cadeias secundárias de transmissão em outros estados e/ou casos importados no estado, mas sem cadeias de transmissão secundária (contenção alargada). Inclui medidas como o rastreamento (por meio de testes), isolamento específico (para evitar o contágio da população a partir de casos importados) e vigilância de entradas, saídas e deslocamentos de pessoas, buscando erradicar o vírus. O limite da contenção é quando as autoridades perdem o controle do rastreamento, o vírus se propaga e entra em | Alerta (quando somente há ocorrências em outros estados) e Perigo Iminente (quando há casos importados no estado, mas sem cadeias de transmissão secundária) |



| | | | |
|-------------|---|--|-----------------------------|
| | | transmissão local. Considera-se na fase de Contenção duas “subfases” Contenção Inicial e Contenção Alargada. | |
| | Mitigação (podendo, se houver medidas muito firmes como testagem generalizada, isolamento de casos e impedimento de entradas chegar até à Supressão) | A mitigação deve começar logo quando há transmissão local e intensificar-se quando há transmissão sustentada ou comunitária. Sabendo-se que não será possível evitar todos os contágios, tenta-se diminuir o avanço da pandemia, com ações como suspensão de aulas, fechamento de comércio, bares e restaurantes, cancelamento de eventos esportivos, congressos, shows e espetáculos, suspensão ou limitação de transportes etc. Quando a situação de contágio está sob maior controle e caminha para uma fase de recuperação estas medidas restritivas podem ser flexibilizadas. | Emergência de Saúde Pública |
| RECUPERAÇÃO | | Caracteriza-se inicialmente pela redução do contágio e óbitos e controle parcial da epidemia, sustentada em indicadores oficiais de evolução de taxas de contágio e de ocupação de atendimento hospitalar. Posteriormente, pela superação do surto epidêmico e/ou surgimento de vacina e/ou descoberta de medicamentos adequados para o tratamento | |



| | | | |
|--|--|---|--|
| | | da COVID-19, comprovados cientificamente pelas autoridades competentes podendo considerar-se consolidada (recuperação plena). Até que isso aconteça, deve-se manter medidas preventivas adequadas para evitar osurgimento de novos focos de infecção e reversão do achatamento da curva de contágio. Na ocorrência de reversão da redução do contágio as medidas adequadasde prevenção e controle deverão ser retomadas, em partes similares às previstas para a fase de Contenção. | |
|--|--|---|--|

Quadro 1. Níveis de prontidão/ação a considerar no PLACON-EDU para a COVID-19.

Fonte: Adaptado de um modelo geral de fases considerado pela OMS e, como base nos quais, muitos países elaboraram seus planos de contingência

7. GOVERNANÇA E OPERACIONALIZAÇÃO DA RESPOSTA

A gestão de uma situação de crise, tão grave como a que nos confrontamos e temos que lidar, exige um ajuste na governança, ou seja, nos processos de governar neste tempo de crise. Referimo-nos, em especial, à interação e tomada de decisão entre os atores envolvidos neste problema coletivo, acompanhada da criação, reforço e/ou remodelação de diretrizes e normas e implementação de ações adequadas.

Na governança, diretamente, relacionada com a operacionalização das dinâmicas e ações operacionais de resposta, salientam-se três domínios fundamentais:

- a) o das diretrizes, dinâmicas e ações operacionais (e respectivos protocolos) a implementar;
- b) o do Sistema de Comando Operacional, propriamente dito, diferenciado do “normal” sistema e processo de governo, mas com ele interligado, e que se torna necessário constituir para coordenar toda a implementação a eventuais ajustes do plano, indicando equipe e responsável em cada domínio;



e) o do Sistema de Alerta e Alarme, incluindo as dinâmicas de comunicação e os processos de monitoramento e avaliação, que permite, identificar os eventuais ajustes que se torna necessário implementar.

7.1 DIRETRIZES, DINÂMICAS E AÇÕES OPERACIONAIS (DAOP)

As diretrizes, dinâmicas e ações operacionais a serem implementadas encontram-se indicadas na sequência.

No planejamento da implementação das diretrizes, dinâmicas e ações sugere-se que seja usada, como referência, a ferramenta de qualidade 5W2H. Os 5 W (das iniciais do nome em inglês) são: W1) porque será feito; W2) o que será feito; W3) onde será feito; W4) quando será feito; W5) quem o fará. Os dois H: H1) como será feito; H2) quanto custará.

Os quadros síntese que seguem resumem as principais dinâmicas e sugestões de ações que podem ser realizadas, sendo que as diretrizes com mais detalhes estão disponíveis nos links de acesso.

Porquê (domínios): MEDIDAS SANITÁRIAS (promover a saúde e prevenir a transmissão do vírus)

Diretrizes: Link de Acesso:

<https://drive.google.com/file/d/13JpI3bInU3Do59SkO8x1QLI2LUcc5rJ8/view?usp=sharing>

Exemplo:

DIRETRIZES SANITÁRIAS

| Porquê | O quê | Onde | Quando | Quem | Como | Quanto Custa | Protocolo |
|------------------------------|---|--------------------------------|---------------------------|--|--|--------------|--|
| Evitar a propagação do Vírus | Quadro fixo da disposição dos alunos em sala de | Nas salas de aula e no entorno | Antes do início das aulas | Gestão escolar, Professores e demais profissionais | Delimitando o espaço de cada aluno dentro da sala de aula, | Sem Custo | Distanciamento social e conscientização do |



| | | | | | | | |
|---|---|---|------------------------------|--|--|---|----------------------------------|
| | aula | das Escolas Municipais Margarida Maria Alves e Professora Erodith Dos Passoa Rodrigues | | s da educação. | deixando cada aluno ciente de seu lugar fixo. | | aluno. |
| Diminuir o Risco de Contágio | Redefinir o horário das aulas. | Nas Escolas Municipais Margarida Maria Alves e Professora Erodith dos passos Rodrigues. | Antes do Retorno das aulas | Equipe gestora e professores. | Organizar para que as aulas de cada disciplina sejam em sequência | Sem Custo | Diminuir o risco de contaminação |
| Diminuir o Risco de Contágio | Suspender atividades fora do ambiente escolar (passeios, excursões, apresentações, formação de filas) | Ambientes externos, dentro e fora da escola. | Enquanto perdurar a pandemia | Equipe gestora, docentes e demais profissionais da educação. | Suspender temporariamente atividades fora do ambiente escolar e nas dependências externas da escola. | Sem custo | Evitar aglomeração. |
| Evitar o contágio e a propagação do vírus | Planejamento de aulas teóricas de Educação Física | Nas Municipais, Margarida Maria Alves e Professora Erodith | No retorno das aulas | Professor de Educação Física | Planejando novas estratégias nas aulas de Educação Física, sendo em sua maioria teóricas, quando ao ar | Compra de materiais esportivos diversificados e em grandes quantidades de modo que cada aluno possa | Distanciamento Social. |



| | | | | | | | |
|---|---|---|---|--|---|---|---|
| | | dos Passos Rodrigues | | | livre, adquirindo maior quantidade de material esportivo. | utilizar o seu. | |
| Diminuir o contágio de alunos com deficiência visual e espectro autista | Estabelecer uma nova rotina aos alunos com deficiência visual e espectro autista. | Nas escolas municipais Margarida Maria Alves e Professora Erodith dos Passos Rodrigues. | Durante o ano letivo | Equipe gestora e docentes | Informando alterações na rotina. | Sem custo | Adoção de uma rotina adequada para alunos autistas e deficientes visuais. |
| Evitar a propagação do vírus | Evitar a disseminação do vírus | Nas Escolas Municipais Margarida Maria Alves e Professora Erodith dos Passos Rodrigues | No retorno das aulas e enquanto perdurar a pandemia | Professores, visitantes, alunos e demais profissionais | Informar quanto ao uso correto de máscaras, orientando professores para trocar a máscara a cada mudança de aula. Alunos, visitantes e demais funcionários para a troca de máscara a cada duas horas. | Aquisição de máscaras. | Medidas de higiene pessoal. |
| Evitar a Disseminação do vírus | Adotar medidas de higiene pessoal evitando a propagação do vírus | Em todos os espaços escolares das escolas municipais Margarida | No retorno das aulas presenciais. | Toda a equipe escolar | Orientando alunos e funcionários, adquirindo materiais para a higiene pessoal. | Álcool em gel, sabonete líquido, toalhas de papel, copos e pratos descartáveis. | Medidas de higiene pessoal. |



| | | | | | | | |
|---|------------------------------------|---|--|---|---|--|--|
| | | ida Maria Alves e Profess ora Erodith dos Passos Rodrig ues, | | | | | |
| Demarca r as áreas utilizada s | Readequar espaços físicos. | Nas escolas municí pais Margar ida Maria Alves e Profess ora Erodith dos Passos Rodrig ues | Antes do início das aulas | Direção e professores. | Demarcar o piso com fitas no âmbito interno e externo garantindo o fluxo de entrada e saída sem aglomeraçõe s. Nas aulas de Educação Física, cabe ao professor garantir o distanciame nto dentro de suas atividades propostas | Fitas adesivas | Comunica r e orientar toda a comunida de escolar para cumprir as normas estabeleci das |
| Informar sobre o COVID- 19 | Cartazes informativo s | Nas Escolas municí pais Margar ida Maria Alves e Profess ora Erodith dos Passos Rodrig ues. | Antes do retorno das aulas e manter enquant o perdurar a pandemi a | Secretaria de educação e escolas. | Afixando cartazes em pontos visíveis para todos. | Cartolinas, canetões e fitas adesivas | Informaçõe s sobre Covid-19. |
| Servir o Lanche na sala | Evitar o uso do espaço comum | Nas escolas municí pais | Durante o período | Toda a equipe escolar | Servindo lanches na sala de aula, onde o | Sem custo | Evitar aglomeraçõe s |



| | | | | | | | |
|---|---|---|----------------------------------|---|---|--------------------|--------------------------------------|
| de aula | | Margarida Maria Alves e Professora Erodith dos Passos Rodrigues. | letivo | | espaço já está demarcado | | |
| Escalonar horários | Escalonar horário de intervalo e uso de bibliotecas, laboratórios e outros espaços quando necessário. | Nas escolas municipais Margarida Maria Alves e Professora Erodith dos Passos Rodrigues. | A partir do início do ano letivo | Toda a equipe escolar | Será definido juntamente com os professores, após verificar a quantidade de alunos que retornarão às escolas. | Sem custo | Evitar aglomerações. |
| Monitorar quanto a recepção nos horários principais | Restringir o acesso de pais, responsáveis, cuidadores e visitantes nas escolas, no caso de o acesso ocorrer, respeitar as regras sanitárias do local. | Nas escolas municipais Margarida Maria Alves e Professora Erodith dos Passos Rodrigues. | A partir do início do ano letivo | Comunidade e escolar | Disponibilizar um monitor para recepcionar nos principais horários de acesso às unidades escolares, orientando sobre as regras. | Atendente/monitor. | Evitar aglomerações |
| Propor medidas de prevenção | Assegurar que alunos e funcionários do grupo de risco permaneçam em casa sem prejuízo de | Nas escolas municipais Margarida Maria Alves e Professora | Enquanto durar a pandemia | Para professores, alunos e demais funcionários que fazem parte do grupo de risco. | Informar que não haverá prejuízo e que permaneçam em casa. | Sem custo | Evitar aglomerações e danos à saúde. |



| | | | | | | | |
|--|---|---|---|-----------------------|--|--|--|
| | remuneração e acompanhamento das aulas. | erodith dos Passos Rodrigues. | | | | | |
| Propor medidas para evitar o contágio | Desativar o uso de bebedouros que permitam a ingestão de água diretamente | Nas escolas municipais Margarida Maria Alves e Professora Erodith dos Passos Rodrigues. | Antes do início das aulas | Toda a equipe escolar | Orientar os alunos que tragam seu recipiente com água e disponibilizar em pontos específicos (entre duas salas) bebedouros para abastecer estes recipientes. | 07 bebedouros, sendo 03 para a escola Professora Erodith e 04 para a escola Margarida. | Evitar o contágio. |
| Evitar a disseminação da doença | Aferir a temperatura no transporte escolar e na entrada da escola. | Nas escolas municipais Margarida Maria Alves e Professora Erodith dos Passos Rodrigues e nos transportes escolares. | Durante o ano letivo enquanto durar a pandemia. | Monitor | Cada monitor irá aferir a temperatura nas entradas da unidade escolar e transporte escolar. | Aquisição de termômetros digitais infravermelho. | Evitar contágio |
| Assegurar o conhecimento sobre as novas normas | Assegurar o conhecimento das mudanças realizadas nos espaços físicos de circulação social não adequados | Nas escolas municipais Margarida Maria Alves e Professora Erodith | Durante o ano letivo | Todos os funcionários | Através de orientação verbal aos alunos. | Sem Custo | Assegurar o conhecimento das mudanças no âmbito escolar. |



| | | | | | | | |
|--|--|--|---|--|--|---|-----------------------------------|
| | | dos Passos Rodrigues | | | | | |
| Orientar sobre os contatos sociais | Orientar alunos, professores e demais funcionários a evitar comportamentos sociais e compartilhamento de materiais e objetos sociais. | Nas escolas municipais Margarida Maria Alves e Professora Erodith dos Passos Rodrigues | Durante o ano letivo | Professores, alunos e demais funcionários. | Através de orientações | Sem custo | Medidas de distanciamento social. |
| Garantir a higienização. | Higienizar os estabelecimentos e todas as áreas antes da retomada das atividades e garantir a higienização dos materiais e equipamentos. | Nas salas de aula das escolas municipais Margarida Maria Alves e Professora Erodith dos Passos Rodrigues | Antes da retomada das atividades presenciais e durante o ano letivo | Equipe de profissionais | Disponibilizar lixeiras com pedais, álcool em gel, máscaras e demais materiais de limpeza. | Lixeira com pedal, álcool em gel, máscaras, papel toalha e luvas. | Medidas de segurança. |
| Orientar e dar suporte quanto a materiais necessários. | Higienizar todas as superfícies, ambientes e materiais de uso comum. | Nas escolas municipais Margarida Maria Alves e Professora Erodith dos Passos Rodrigues | Durante a permanência da pandemia | Equipe escolar. | Disponibilizando orientações e materiais necessários. | Aquisição de produtos de higiene e limpeza. | Medidas de higienização. |



| | | | | | | | |
|--|---|--|-----------------------------------|----------------|--|---|--------------------------------|
| | | ues. | | | | | |
| Propiciar um ambiente arejado | Sempre que e necessário utilizar álcool em gel 70% e disponibilizar materiais necessários para a higienização, com iluminação e ventilação natural em sala de aula. | Nas escolas Margarida Maria Alves e Professora Erodith dos Passos Rodrigues. | Durante a permanência da pandemia | Equipe escolar | Propiciando um ambiente arejado | Aquisição de produtos de higiene e limpeza. | Medidas de segurança. |
| Para assegurar a saúde de todos e evitar a propagação do vírus | Capacitar os trabalhadores, disponibilizar e exigir o uso dos EPIs e máscaras apropriadas para a realização das atividades | Nas escolas municipais Margarida Maria Alves e Professora Erodith dos Passos Rodrigues | Enquanto perdurar a pandemia | trabalhadores | Através de reuniões, cursos e adquirindo EPIs | Com máscaras, luvas e cursos | Evitar contaminação do COVID |
| Prevenir o risco de contágio | Aferir a temperatura dos trabalhadores na entrada e na saída | Nas escolas municipais Margarida Maria Alves e Professora Erodith dos Passos Rodrigues | Enquanto perdurar a pandemia | Trabalhadores | Aferir a temperatura na entrada do estabelecimento | Termômetro infravermelho | Detectar possível contaminação |
| Evitar a disseminação da COVID- | Manter a distância de 1,5 M, se não houver | Nas escolas municipais | Enquanto perdurar a | Funcionários. | Orientando a manter o distanciamento se | Fitas para demarcação, cones, painéis de | Evitar contaminação. |



| | | | | | | | |
|---|--|---|---|---------------------------------|--|-------------------------------|-------------------------------|
| 19 | como atender o distanciamento, colocar barreiras de proteção e protetor facial. | Margarida Maria Alves e professora Erodith dos Passos Rodrigues. | pandemia. | | necessário demarcando áreas com fitas, painéis de acrílico, etc. | acrílico. | |
| Possibilitar a higienização das mãos para evitar o contágio | Disponibilização de álcool 70% em pontos estratégicos do estabelecimento e orientar o uso. | Nas escolas municipais Margarida Maria Alves e Professora Erodith dos Passos Rodrigues. | Enquanto perdurar a pandemia | Gestor (a) | Colocar em bancadas o produto com descrição para uso | Álcool 70% | Prevenir contaminação |
| Para evitar aglomeração | Programar a utilização dos refeitórios com apenas 1/3 da capacidade (por vez) | Nas escolas municipais Margarida Maria Alves e Professora Erodith dos Passos Rodrigues | Enquanto durar a pandemia | Gestores das unidades escolares | Intercalar horários para refeições, respeitando a capacidade | Sem custo | Evitar aglomerações |
| Para evitar uma possível presença do vírus | Higienizar periodicamente com álcool 70% e/ ou outras preparações anticépticas o ambiente de trabalho. | Nos locais de trabalho. Nas escolas municipais, Margarida | Enquanto durar a pandemia e sempre que estiver utilizando o | funcionários | Passando os produtos nas superfícies | Álcool e produtos de limpeza. | Evitar a propagação do vírus. |



| | | | | | | | |
|---|---|--|-------------------------------|-----------------------------------|--|-----------|------------------------------|
| | | Maria Alves, Erodith dos Passos Rodrigues. | ambiente. | | | | |
| Para evitar uma presença do vírus no ambiente | Manter ventilados os postos de trabalho | . Nas escolas municipais, Margarida Maria Alves, Erodith dos Passos Rodrigues. | Durante o período de trabalho | trabalhadores | Deixando portas e janelas abertas quando possível | Sem custo | Evitar a circulação do vírus |
| Garantir a transmissão do COVID-19 | Monitorar os trabalhadores tomando as medidas necessárias se houver sintomas compatíveis com o covid-19 | Nas escolas municipais, Margarida Maria Alves, Erodith dos Passos Rodrigues | Enquanto perdurar a pandemia | Gestores, responsáveis pela saúde | Através de observação, conversa e averiguação quando necessário. | Sem custo | Segurança contra covid-19 |
| Prevenir a disseminação do vírus | Orientar e monitorar trabalhadores e alunos que apresentarem sintomas de síndrome gripal | Nas escolas municipais, Margarida Maria Alves, Erodith dos Passos Rodrigues | Enquanto durar a pandemia | Gestores e responsáveis da saúde | Orientar e/ou conduzir a um responsável de saúde | Sem custo | Segurança contra COVID-19 |
| Evitar a propagação do | Organizar nas escolas uma sala de isolamento, | Nas escolas municipais, | Enquanto perdurar a | Gestores e/ou profissional | Organizar uma sala afastada das demais (se | Sem custo | Segurança contra o COVID- |



| | | | | | | | |
|---|---|---|------------------------------|--|--|-----------|-----------------------------|
| vírus | promovendo o isolamento de qualquer indivíduo (aluno ou trabalhador) caso haja sintomas gripais | Margarida Maria Alves, Erodith dos Passos Rodrigues | pandemia | da saúde | possível) somente para esta finalidade. | | 19 |
| Para atualizar dados da saúde do município e tomar medidas cabíveis | Notificar imediatamente casos suspeitos para a vigilância epidemiológica local | Nas escolas municipais, Margarida Maria Alves, Erodith dos Passos Rodrigues | Enquanto perdurar a pandemia | Gestores | Através dos meios de comunicação disponíveis, documentando a notificação internamente, com os dados pessoais do indivíduo e os sintomas relatados. | Sem custo | Segurança contra o COVID-19 |
| Para evitar a propagação do vírus | Para os casos confirmados para COVID-19, tanto alunos quanto funcionários, é recomendável afastamento por 14 dias a contar do início dos sintomas, podendo retornar às atividades após este período, desde que estejam assintomáticos por no mínimo | Nas escolas municipais, Margarida Maria Alves, Erodith dos Passos Rodrigues | Enquanto durar a pandemia | Indivíduos que testarem positivo para o COVID-19 | Através de atestado médico. | Sem custo | Segurança contra o COVID-19 |



| | | | | | | | |
|------------------------------|---|---|--|---|--|-----------|-----------------------------|
| | 72h. | | | | | | |
| Evitar a contaminação | Para a(s) turma(s) do(s) professor(es) ou aluno(s) suspeito(s) recomenda-se suspender as aulas por 7 dias ou até resultado negativo ou 14 dias se positivo | Nas escolas municipais, Margarida Maria Alves, Erodith dos Passos Rodrigues | Quando houver suspeitos durante o período de aula e trabalho na educação | O gestor através da secretaria de Educação | Quando notificado que há suspeitos, o gestor deverá comunicar a secretaria Municipal de Educação e analisar a suspensas das aulas. | Sem custo | Segurança no Trabalho |
| Evitar a propagação do vírus | Para as turmas dos alunos que co-habitam ou tiveram outra forma de contato com pessoas com diagnóstico de infecção pelo COVID-19, suspender as aulas por 14 dias e notificar os fatos para os responsáveis. | Nas escolas municipais, Margarida Maria Alves, Erodith dos Passos Rodrigues | Quando houver alunos que tiverem contato com o infectado | Gestores, através da secretaria municipal de educação | Quando notificado, os gestores deverão comunicar a secretaria municipal de educação e esperar pelo decreto de suspensão das aulas | Sem custo | Segurança contra COVID-19 |
| Manter dados atualizados | Manter registro atualizado do acompanhamento de todos os funcionários e alunos afastados para | Nas escolas municipais, Margarida Maria Alves, Erodith dos Passos | Quando houver trabalhadores ou alunos afastados | gestores | Através de planilhas/anotações | Sem custo | Segurança contra o COVID-19 |



| | | | | | | | |
|---|--|---|--|---|--|-----------|-----------------------|
| | isolamento por COVID-19 | Rodrigues | | | | | |
| Assegurar que após possível contágio o profissional não tenha prejuízos financeiros e alunos, prejuízos intelectuais e garantir o retorno do aluno à escola | Garantir, sem prejuízos de aprendizagem ou salarial, o retorno dos alunos ou funcionários somente após a alta e a autorização da área da saúde e monitorar para evitar a evasão e o abandono escolar | Nas escolas municipais Margarida Maria Alves e Erodith dos Passos Rodrigues | Quando houver afastamento durante a pandemia | Secretarias municipais de saúde e educação, setor de RH, gestores e professores | Notificando os responsáveis dos setores quando houver caso de suspeita, entrando em contato com o aluno caso não retorne pra escola na data de retorno | Sem custo | Segurança no trabalho |

Porquê (domínios): QUESTÕES PEDAGÓGICAS

Diretrizes: Link de Acesso:

<https://drive.google.com/file/d/1n97iksLAGrEv2uJnPzCtVl02UNLZH2s/view?usp=sharing>

Exemplo:

Diretrizes Pedagógicas.

| Porquê | O quê | Onde | Quando | Quem | Como | Quanto custa | Protocolo |
|---|---|--|----------------------------------|---|--|--|--|
| Assegurar o acesso e permanência na Educação Básica | Garantir o desenvolvimento e desempenho de todos os estudantes mesmo em | Nas escolas municipais Margarida Maria Alves e | No retorno das aulas presenciais | Administração municipal, SME, Direção das escolas, docentes e | Cumprindo todas as normas sanitárias exigidas e garantindo o direito de aprendizagem | Aquisição de materiais escolares, didáticos, sanitários e tecnológicos | Cumprimento das normas legais exigidas |



| | | | | | | | |
|--|--|---|----------------------------------|--|---|-----------|--|
| | tempos de pandemia | Professora Erodith dos Passos Rodrigues | | toda a comunidade escolar | m | | |
| Garantir a integridade da saúde dos estudantes que apresentam alguma comorbidade | Realizar o mapeamento dos estudantes que não apresentam condições para o retorno | Nas escolas municipais Margari da Maria Alves e Professora Erodith dos Passos Rodrigues | Antes do início do ano letivo | SME em parceria com a secretaria da saúde | Recolhendo dados | Sem custo | Não expor estudantes que fazem parte do grupo de risco |
| Dar condições de igualdade a todos os estudantes | Realizar mapeamento dos estudantes que não tiveram acesso as atividades presenciais durante o período da pandemia, e aqueles que por algum outro motivo não realizaram as atividades | Nas escolas municipais Margari da Maria Alves e Professora Erodith dos Passos Rodrigues | No início do ano letivo | SME, equipe pedagógica, gestores e docentes | Através de registros e avaliações realizadas pelos professores no ano de 2020 | Sem custo | Promover a equidade |
| Dar condições de igualdade e qualidade de ensino e aprendizagem a | Realizar busca ativa dos estudantes que não retornaram para as atividades presenciais | Em toda a comunidade escolar | No retorno das aulas presenciais | Gestores, secretários escolares e Conselho Tutelar | Observando a frequência e realização das atividades | Sem custo | Estabelecer contato entre escola e família |



| | | | | | | | |
|---|--|--|----------------------------------|-------------------------------|--|--|---|
| todos os estudantes | | | | | | | |
| Garantir que todos os estudantes tenham as mesmas condições de aprendizagem | Estratégias de apoio pedagógico nas escolas | Nas escolas municipais Margari da Maria Alves e Professora Erodith dos Passos Rodrigues | No retorno das aulas presenciais | Gestores e docentes | Oferecendo reforço escolar | Contratação de professores, merenda escolar e materiais complementares | Garantir estratégias de ensino complementar |
| Garantir o uso de novas ferramentas de ensino | Oferecer e garantir acesso a internet, dispositivos eletrônicos e infraestrutura adequada às TICs (Tecnologia de Informação e Comunicação) | Nas escolas municipais Margari da Maria Alves e Professora Erodith dos Passos Rodrigues | No início do ano letivo | Administração municipal e SME | Aquisição de aparelhos eletrônicos de informação e comunicação | - compra de computadores; - instalação de internet, entre outros. | Implantação das TICs. |
| Evitar o risco de contágio | Retorno gradual e adaptado por etapas ou níveis | Nas escolas municipais Margari da Maria Alves e Professora Erodith dos Passos Rodrigues | No início do ano letivo | SME | Estabelecimento do planejamento organizacional e pedagógico adaptativo | Sem custo | Planejamento pedagógico |



| | | | | | | | |
|--|---|---|-------------------------------|--|---|---|---|
| Promover assistência | Prever apoio psicossocial à estudantes, familiares e profissionais da educação | Em toda comunidade escolar | No decorrer do ano letivo | Secretaria municipal de Educação, Secretaria da Saúde e Assistência Social | Através de palestras, de atendimento individualizado e acompanhamento familiar. | Contratação de um psicólogo, contratação de assistente social através da secretaria de educação | Acompanhamento de profissionais capacitados |
| Garantir a carga horária anual | Garantir a validação das atividades não presenciais | Nas escolas municipais Margari da Maria Alves e Professora Erodith dos Passos Rodrigues | Enquanto perdurar a pandemia | Conselho Municipal de Educação e Secretaria Municipal de Educação | Seguindo as deliberações do Conselho Nacional de educação e do Ministério da Educação | Sem custo | Cumprimento da carga horária anual |
| Garantir a carga horária anual | Reestruturar o calendário escolar envolvendo a comunidade e observando as diretrizes sanitárias | Nas escolas municipais Margari da Maria Alves e Professora Erodith dos Passos Rodrigues | Antes do início do ano letivo | Gestores, docentes e comunidade | Elaborando e adequando o calendário escolar às novas diretrizes sanitárias | Sem custo | Cumprimento do calendário escolar |
| Assegurar que a avaliação formativa dê ênfase tanto a aspectos quantitativos, quanto | Elaborar instrumentos de avaliação | Nas escolas municipais Margari da Maria Alves e Professora | Antes do início do ano letivo | SME, gestores e docentes | Elaborando novos instrumentos de avaliação | Sem custo | Instrumentos avaliativos |



| | | | | | | | |
|--|--|---|-------------------------|------------------------------|--|--|----------------------|
| qualitativos | | Erodith dos Passos Rodrigues | | | | | |
| Garantir que os estudantes tenham uma visão global dos conteúdos | Reforçar a importância do planejamento pedagógico interdisciplinar | Nas escolas municipais Margari da Maria Alves e Professora Erodith dos Passos Rodrigues | No retorno das aulas | Gestores e docentes | Elaborando planejamentos interdisciplinares | Capacitação dos docentes sobre o assunto | Planejamento escolar |
| Adequar as novas diretrizes sanitárias | Adequar o PPP ao contexto vigente | Nas escolas municipais Margari da Maria Alves e Professora Erodith dos Passos Rodrigues | No início do ano letivo | Toda a comunidade de escolar | Através de estudos para adequações e da gestão democrática | Sem custo | Adequação do PPP |

Porquê (domínios): ALIMENTAÇÃO ESCOLAR

Diretrizes: Link de Acesso:

https://drive.google.com/file/d/1KETWKjDA630i_rrQ5GNENoIlK4kSd1Gt/view?usp=sharing

Exemplo

2.DIRETRIZES PARA A ALIMENTAÇÃO ESCOLAR



| Por que | O quê | Onde | Quando | Quem | Como | Quanto custa | Protocolo |
|---|---|----------------------|---|---|---|-------------------|--|
| Evitar a propagação do vírus | Adequar o manual de boas práticas de manipulação de alimentos e os procedimentos para o combate ao Covid-19 | Na escola | Ao retorno e durante as aulas presenciais | Nutricionista e equipe de alimentação escolar | Reformulando o manual de boas práticas de manipulação de alimentos | Sem custo | Evitar contágio |
| Impedir a disseminação da Covid-19 | Troca diária e exclusiva de uniformes para a manipulação de alimentos | Na cozinha da escola | Ao retorno e durante as aulas presenciais | Merendeiras | Orientando as merendeiras com as novas normas | Compra de jalecos | Evitar a contaminação através dos uniformes |
| Evitar a contaminação pelo vírus | Retirar a máscara somente na hora de alimentar-se | Na escola | No retorno e durante as aulas presenciais | Os alunos | Fazendo a orientação na hora da refeição | Sem custo | Evitar a contaminação na hora da refeição |
| Evitar a contaminação pelo vírus na entrega dos alimentos | Orientar os entregadores para que não entrem no local de manipulação de alimentos | Na escola | No retorno e durante as aulas presenciais | Merendeiras e gestores | Orientando os entregadores para tomar precauções na hora de entregar os alimentos | Sem custo | Evitar a contaminação da área de manipulação dos alimentos |

| | | | | | | | |
|-------------------------------------|--|-----------|----------------------------------|--------------------------|--|-----------|--|
| Evitar a contaminação dos alimentos | Realizar treinamentos com os profissionais envolvidos nos processos de | Na escola | No início e durante o ano letivo | Nutricionista e gestores | Fazendo uma capacitação com os profissionais | Sem custo | Evitar a contaminação desde o recebimento até a distribuição dos alimentos |
|-------------------------------------|--|-----------|----------------------------------|--------------------------|--|-----------|--|



| | | | | | | | |
|---|--|---------------|---|--|--|---------------------|--|
| | alimentação | | | | | | |
| Evitar a contaminação através de mesas, cadeiras e utensílios | Fazer a limpeza das mesas, cadeiras, bancos e similares a cada uso | No refeitório | No retorno e durante as aulas presenciais | Serventes | Antes das refeições e após cada turma lanchar | Sem custo | Evitar a contaminação do alimento pronto |
| Evitar a contaminação através dos alimentos | Orientar os trabalhadores e alunos a não partilhar alimentos e não utilizar os mesmos utensílios | Na escola | No retorno e durante as aulas presenciais | Nutricionista e funcionários da escola | Na capacitação dos funcionários através das redes sociais, cartazes e folhetos | Folhetos e cartazes | Evitar a contaminação dos alimentos |

5. DIRETRIZES PARA GESTÃO DE PESSOAS

| Por que | O quê | Onde | Quando | Quem | Como | Quanto custa | Protocolo |
|---|---------------------------------------|--------------------|------------------------------------|--|--|---------------------------------------|-----------|
| Prevenir a Covid-19 | Acompanhamento das condições de saúde | Na unidade escolar | Enquanto perdurar a pandemia | Secretaria Municipal de Educação, Secretaria Municipal de Saúde, gestores e comunidade escolar | Reforçando as medidas de prevenção | Sem custo | Prevenção |
| Evitar a propagação do vírus em pessoas do grupo de risco | Mapeamento do grupo de risco | Comunidade escolar | Retorno das atividades presenciais | Secretaria da Educação, Saúde e comunidade escolar | Fazendo pesquisa em parceria com a Secretaria da saúde | Sem custo | Prevenção |
| Prevenir a disseminação do vírus | Organização do trabalho | Na escola | No início do ano letivo | Comunidade escolar | Reorganização dos horários de trabalho | Contratação de servidores substitutos | Prevenção |



| | | | | | | | |
|--------------------------------|---|-----------|----------------------|---------------------------|---|--|-----------|
| | | | | | | s | |
| Prevenir a propagação do vírus | Formação, treinamentos e simulados | Na escola | Durante o ano letivo | Toda a comunidade escolar | Capacitar a comunidade escolar e oportunizar formações e treinamentos para os planos de contingência e protocolos escolares | Capacitação e formação para a comunidade escolar | Prevenção |
| Promover o apoio psicossocial | Acolhimento e acompanhamento psicossocial | Na escola | Durante o ano letivo | Comunidade escolar | Promover campanhas motivacionais constantes com toda a comunidade escolar | Contratação de profissionais da área | Prevenção |

7.DIRETRIZES GERAIS PARA A CAPACITAÇÃO E TREINAMENTOS

| Porque | O quê | Onde | Quando | Quem | Como | Quanto custa | Protocolo |
|-------------------------------------|--|----------------------------------|--------------------------------|------------------------|---|--------------|--------------------------|
| Medida de capacitação e treinamento | Capacitar todas as equipes responsáveis para monitoramento da disseminação do Covid-19 juntamente com a comunidade escolar | A distância e na unidade escolar | Antes da elaboração dos planos | Secretaria de Educação | Através de lives e redes sociais em geral | Sem custo | Capacitação |
| Treinamento | Treinar a comissão escolar para a fiscalização dos regimentos e diretrizes | Na unidade escolar | Imediatamente | Secretaria da Educação | Através de treinamento e orientação | Sem custo | Treinamento e orientação |



| | | | | | | | |
|--------------------------------------|---|--------------------|---------------|---|--------------------------------|-----------|--|
| | aplicáveis | | | | | | |
| Medidas de capacitação e treinamento | Capacitar profissionais responsáveis pela triagem dos servidores e alunos da escola. Sendo divididos em 03 (três) grupos: DE RISCO, SUSPEITOS, CONFIRMADOS. | Na unidade escolar | Imediatamente | Servidores habilitados da Secretária da Saúde | Através de palestras e folders | Sem custo | |
| Medidas de capacitação e treinamento | Capacitar e treinar servidores e alunos como proceder ao se deparar com alguém com sintomas de Covid. | Na unidade escolar | Imediatamente | Servidores habilitados da Secretária da Saúde | Vídeos e palestras | Sem custo | |
| Medidas de capacitação e treinamento | Realizar a capacitação dos envolvidos na alimentação escolar, seguindo os procedimentos da vigilância sanitária e do plano de contingência. | Na unidade escolar | Imediatamente | Nutricionista e Vigilância Sanitária. | Orientação e treinamentos | Sem custo | |
| Medidas de capacitação e treinamento | Capacitar professores, educadores e a equipe pedagógica para novas estratégias que garante acesso e aprendizagem dos estudantes | Na unidade escolar | Contínuo | Secretaria da Educação com parcerias. | Através de Web e treinamentos | Sem custo | |



| | | | | | | | |
|--------------------------------------|---|-------------------|-----------------------------|--|---------------------|-----------|--|
| | adequando as novas estratégias juntamente com a BNCC. | | | | | | |
| Medidas de capacitação e treinamento | Fazer um trabalho em rede para que todos estejam cientes e fiquem em alerta caso necessite. | Naunidade escolar | Conforme necessário | Secretaria da Educação, Saúde e parceiros. | Através do WhatsAap | Sem custo | |
| Medidas de capacitação e treinamento | Garantir que toda a comunidade escolar seja formada, treinada e preparada para um retorno seguro às atividades presenciais. | Naunidade escolar | Antes da retomada das aulas | Secretaria da Educação | Palestras e lives | Sem custo | |

DIRETRIZES SANITÁRIAS

| Porquê | O quê | Onde | Quando | Quem | Como | Quanto Custa | Protocolo |
|------------------------------|--|--|---------------------------|---|--|--------------|---|
| Evitar a propagação do Vírus | Quadro fixo da disposição dos alunos em sala de aula | Nas salas de aula e no entorno das Escolas Municipais Margarida Maria Alves e Professora Erodith Dos | Antes do início das aulas | Gestão escolar, Professores e demais profissionais da educação. | Delimitando o espaço de cada aluno dentro da sala de aula, deixando cada aluno ciente de seu lugar fixo. | Sem Custo | Distanciamento social e conscientização do aluno. |



| | | | | | | | |
|---|---|---|------------------------------|--|--|---|------------------------------------|
| | | Passoa Rodrigues | | | | | |
| Diminuir o Risco de Contágio | Redefinir o horário das aulas. | Nas Escolas Municipais Margarida Maria Alves e Professora Erodith dos passos Rodrigues. | Antes do Retorno das aulas | Equipe gestora e professores. | Organizar para que as aulas de cada disciplina sejam em sequência | Sem Custo | Diminuir o risco de contaminação |
| Diminuir o Risco de Contágio | Suspender atividades fora do ambiente escolar (passeios, excursões, apresentações, formação de filas) | Ambientes externos, dentro e fora da escola. | Enquanto perdurar a pandemia | Equipe gestora, docentes e demais profissionais da educação. | Suspender temporariamente atividades fora do ambiente escolar e nas dependências externas da escola. | Sem custo | Evitar aglomeração. |
| Evitar o contágio e a propagação do vírus | Planejamento de aulas teóricas de Educação Física | Nas Municipais, Margarida Maria Alves e Professora Erodith dos Passos Rodrigues | No retorno das aulas | Professor de Educação Física | Planejando novas estratégias nas aulas de Educação Física, sendo em sua maioria teóricas, quando ao ar livre, adquirindo maior quantidade de material esportivo. | Compra de materiais esportivos diversificados e em grandes quantidades de modo que cada aluno possa utilizar o seu. | Distanciamento Social. |
| Diminuir o contágio de alunos | Estabelecer uma nova rotina aos alunos com deficiência | Nas escolas municipais Margarida | Durante o ano letivo | Equipe gestora e docentes | Informando alterações na rotina. | Sem custo | Adoção de uma rotina adequada para |



| | | | | | | | |
|---|--|---|---|--|---|---|--|
| com deficiência visual e espectro autista | visual e espectro autista. | ida Maria Alves e Professora Erodith dos Passos Rodrigues. | | | | | alunos autistas e deficientes visuais. |
| Evitar a propagação do vírus | Evitar a disseminação do vírus | Nas Escolas Municipais Margarida Maria Alves e Professora Erodith dos Passos Rodrigues | No retorno das aulas e enquanto perdurar a pandemia | Professores, visitantes, alunos e demais profissionais | Informar quanto ao uso correto de máscaras, orientando professores para trocar a máscara a cada mudança de aula. Alunos, visitantes e demais funcionários para a troca de máscara a cada duas horas. | Aquisição de máscaras. | Medidas de higiene pessoal. |
| Evitar a Disseminação do vírus | Adotar medidas de higiene pessoal evitando a propagação do vírus | Em todos os espaços escolares das escolas municipais Margarida Maria Alves e Professora Erodith dos Passos Rodrigues, | No retorno das aulas presenciais. | Toda a equipe escolar | Orientando alunos e funcionários, adquirindo materiais para a higiene pessoal. | Álcool em gel, sabonete líquido, toalhas de papel, copos e pratos descartáveis. | Medidas de higiene pessoal. |



| | | | | | | | |
|---------------------------------|------------------------------|---|--|-----------------------------------|---|---------------------------------------|---|
| Demarcar as áreas utilizadas | Readequar espaços físicos. | Nas escolas municipais Margarida Maria Alves e Professora Erodith dos Passos Rodrigues | Antes do início das aulas | Direção e professores. | Demarcar o piso com fitas no âmbito interno e externo garantindo o fluxo de entrada e saída sem aglomerações. Nas aulas de Educação Física, cabe ao professor garantir o distanciamento dentro de suas atividades propostas | Fitas adesivas | Comunicar e orientar toda a comunidade escolar para cumprir as normas estabelecidas |
| Informar sobre o COVID-19 | Cartazes informativos | Nas Escolas municipais Margarida Maria Alves e Professora Erodith dos Passos Rodrigues. | Antes do retorno das aulas e manter enquanto perdurar a pandemia | Secretaria de educação e escolas. | Afixando cartazes em pontos visíveis para todos. | Cartolinas, canetões e fitas adesivas | Informações sobre Covid-19. |
| Servir o Lanche na sala de aula | Evitar o uso do espaço comum | Nas escolas municipais Margarida Maria Alves e Professora Erodith dos Passos Rodrigues. | Durante o período letivo | Toda a equipe escolar | Servindo lanches na sala de aula, onde o espaço já está demarcado | Sem custo | Evitar aglomerações |



| | | | | | | | |
|---|---|---|----------------------------------|---|---|---|--------------------------------------|
| Escalonar horários | Escalonar horário de intervalo e uso de bibliotecas, laboratórios e outros espaços quando necessário. | Nas escolas municipais Margarida Maria Alves e Professora Erodith dos Passos Rodrigues. | A partir do início do ano letivo | Toda a equipe escolar | Será definido juntamente com os professores, após verificar a quantidade de alunos que retornarão às escolas. | Sem custo | Evitar aglomerações. |
| Monitorar quanto a recepção nos horários principais | Restringir o acesso de pais, responsáveis, cuidadores e visitantes nas escolas, no caso de o acesso ocorrer, respeitar as regras sanitárias do local. | Nas escolas municipais Margarida Maria Alves e Professora Erodith dos Passos Rodrigues. | A partir do início do ano letivo | Comunidade e escolar | Disponibilizar um monitor para recepcionar nos principais horários de acesso às unidades escolares, orientando sobre as regras. | Atendente/monitor. | Evitar aglomerações |
| Propor medidas de prevenção | Assegurar que alunos e funcionários do grupo de risco permaneçam em casa sem prejuízo de remuneração e acompanhamento das aulas. | Nas escolas municipais Margarida Maria Alves e Professora Erodith dos Passos Rodrigues. | Enquanto durar a pandemia | Para professores, alunos e demais funcionários que fazem parte do grupo de risco. | Informar que não haverá prejuízo e que permaneçam em casa. | Sem custo | Evitar aglomerações e danos à saúde. |
| Propor medidas para evitar o contágio | Desativar o uso de bebedouros que permitam a ingestão de | Nas escolas municipais Margarida | Antes do início das aulas | Toda a equipe escolar | Orientar os alunos que tragam seu recipiente com água e disponibiliza | 07 bebedouros, sendo 03 para a escola Professora Erodith e 04 | Evitar o contágio. |



| | | | | | | | |
|--|---|---|---|--|---|--|--|
| | água diretamente | Maria Alves e Professora Erodith dos Passos Rodrigues. | | | r em pontos específicos (entre duas salas) bebedouros para abastecer estes recipientes. | para a escola Margarida. | |
| Evitar a disseminação da doença | Aferir a temperatura no transporte escolar e na entrada da escola. | Nas escolas municipais Margarida Maria Alves e Professora Erodith dos Passos Rodrigues e nos transportes escolares. | Durante o ano letivo enquanto durar a pandemia. | Monitor | Cada monitor irá aferir a temperatura nas entradas da unidade escolar e transporte escolar. | Aquisição de termômetros digitais infravermelho. | Evitar contágio |
| Assegurar o conhecimento sobre as novas normas | Assegurar o conhecimento das mudanças realizadas nos espaços físicos de circulação social não adequados | Nas escolas municipais Margarida Maria Alves e Professora Erodith dos Passos Rodrigues | Durante o ano letivo | Todos os funcionários | Através de orientação verbal aos alunos. | Sem Custo | Assegurar o conhecimento das mudanças no âmbito escolar. |
| Orientar sobre os contatos sociais | Orientar alunos, professores e demais funcionários a evitar comportam | Nas escolas municipais Margarida Maria | Durante o ano letivo | Professores, alunos e demais funcionários. | Através de orientações | Sem custo | Medidas de distanciamento social. |



| | | | | | | | |
|--|--|--|---|-------------------------|--|---|--------------------------|
| | entos sociais e compartilhamento de materiais e objetos sociais. | Alves e Professora Erodith dos Passos Rodrigues | | | | | |
| Garantir a higienização. | Higienizar os estabelecimentos e todas as áreas antes da retomada das atividades e garantir a higienização dos materiais e equipamentos. | Nas salas de aula das escolas municipais Margarida Maria Alves e Professora Erodith dos Passos Rodrigues | Antes da retomada das atividades presenciais e durante o ano letivo | Equipe de profissionais | Disponibilizar lixeiras com pedais, álcool em gel, máscaras e demais materiais de limpeza. | Lixeira com pedal, álcool em gel, máscaras, papel toalha e luvas. | Medidas de segurança. |
| Orientar e dar suporte quanto a materiais necessários. | Higienizar todas as superfícies, ambientes e materiais de uso comum. | Nas escolas municipais Margarida Maria Alves e Professora Erodith dos Passos Rodrigues. | Durante a permanência da pandemia | Equipe escolar. | Disponibilizando orientações e materiais necessários. | Aquisição de produtos de higiene e limpeza. | Medidas de higienização. |
| Propiciar um ambiente arejado | Sempre que e necessário utilizar álcool em gel 70% e disponibilizar materiais necessários para a higienização | Nas escolas Margarida Maria Alves e Professora Erodith dos | Durante a permanência da pandemia | Equipe escolar | Propiciando um ambiente arejado | Aquisição de produtos de higiene e limpeza. | Medidas de segurança. |



| | | | | | | | |
|--|--|---|-------------------------------|---------------|--|--|--------------------------------|
| | o, com iluminação e ventilação natural em sala de aula. | Passos Rodrigues. | | | | | |
| Para assegurar a saúde de todos e evitar a propagação do vírus | Capacitar os trabalhadores, disponibilizar e exigir o uso dos EPIs e máscaras apropriadas para a realização das atividades | Nas escolas municipais margari da Maria Alves e Professora Erodith dos Passos Rodrigues | Enquanto perdurar a pandemia | trabalhadores | Através de reuniões, cursos e adquirindo EPIs | Com máscaras, luvas e cursos | Evitar contaminação do COVID |
| Prevenir o risco de contágio | Aferir a temperatura dos trabalhadores na entrada e na saída | Nas escolas municipais Margarida Maria Alves e Professora Erodith dos Passos Rodrigues | Enquanto perdurar a pandemia | Trabalhadores | Aferir a temperatura na entrada do estabelecimento | Termômetro infravermelho | Detectar possível contaminação |
| Evitar a disseminação da COVID-19 | Manter a distância de 1,5 M, se não houver como atender o distanciamento, colocar barreiras de proteção e protetor facial. | Nas escolas municipais Margarida Maria Alves e professora Erodith dos Passos Rodrigues. | Enquanto perdurar a pandemia. | Funcionários. | Orientando a manter o distanciamento se necessário demarcando áreas com fitas, painéis de acrílico, etc. | Fitas para demarcação, cones, painéis de acrílico. | Evitar contaminação. |



| | | | | | | | |
|---|--|--|---|---------------------------------|--|-------------------------------|-------------------------------|
| Possibilitar a higienização das mãos para evitar o contágio | Disponibilização de álcool 70% em pontos estratégicos do estabelecimento e orientar o uso. | Nas escolas municipais Margarida Maria Alves e Professora Erodith dos Passos Rodrigues. | Enquanto perdurar a pandemia | Gestor (a) | Colocar em bancadas o produto com descrição para uso | Álcool 70% | Prevenir contaminação |
| Para evitar aglomeração | Programar a utilização dos refeitórios com apenas 1/3 da capacidade (por vez) | Nas escolas municipais Margarida Maria Alves e Professora Erodith dos Passos Rodrigues | Enquanto durar a pandemia | Gestores das unidades escolares | Intercalar horários para refeições, respeitando a capacidade | Sem custo | Evitar aglomerações |
| Para evitar uma possível presença do vírus | Higienizar periodicamente com álcool 70% e/ ou outras preparações anticépticas o ambiente de trabalho. | Nos locais de trabalho. Nas escolas municipais, Margarida Maria Alves, Erodith dos Passos Rodrigues. | Enquanto durar a pandemia e sempre que estiver utilizando o ambiente. | funcionários | Passando os produtos nas superfícies | Álcool e produtos de limpeza. | Evitar a propagação do vírus. |
| Para evitar uma presença | Manter ventilados os postos de | . Nas escolas municipais, | Durante o período de | trabalhadores | Deixando portas e janelas abertas | Sem custo | Evitar a circulação do vírus |



| | | | | | | | |
|------------------------------------|---|---|------------------------------|-------------------------------------|--|-----------|-----------------------------|
| do vírus no ambiente | trabalho | Margarida Maria Alves, Erodith dos Passos Rodrigues. | trabalho | | quando possível | | |
| Garantir a transmissão do COVID-19 | Monitorar os trabalhadores tomando as medidas necessárias se houver sintomas compatíveis com o covid-19 | Nas escolas municipais, Margarida Maria Alves, Erodith dos Passos Rodrigues | Enquanto perdurar a pandemia | Gestores, responsáveis pela saúde | Através de observação, conversa e averiguação quando necessário. | Sem custo | Segurança contra covid-19 |
| Prevenir a disseminação do vírus | Orientar e monitorar trabalhadores e alunos que apresentarem sintomas de síndrome gripal | Nas escolas municipais, Margarida Maria Alves, Erodith dos Passos Rodrigues | Enquanto durar a pandemia | Gestores e responsáveis da saúde | Orientar e/ou conduzir a um responsável de saúde | Sem custo | Segurança contra COVID-19 |
| Evitar a propagação do vírus | Organizar nas escolas uma sala de isolamento, promovendo o isolamento de qualquer indivíduo (aluno ou trabalhador) caso haja sintomas gripais | Nas escolas municipais, Margarida Maria Alves, Erodith dos Passos Rodrigues | Enquanto perdurar a pandemia | Gestores e/ou profissional da saúde | Organizar uma sala afastada das demais (se possível) somente para esta finalidade. | Sem custo | Segurança contra o COVID-19 |



| | | | | | | | |
|---|--|---|--|--|--|-----------|-----------------------------|
| Para atualizar dados da saúde do município e tomar medidas cabíveis | Notificar imediatamente casos suspeitos para a vigilância epidemiológica local | Nas escolas municipais, Margarida Maria Alves, Erodith dos Passos Rodrigues | Enquanto perdurar a pandemia | Gestores | Através dos meios de comunicação disponíveis, documentando a notificação internamente, com os dados pessoais do indivíduo e os sintomas relatados. | Sem custo | Segurança contra o COVID-19 |
| Para evitar a propagação do vírus | Para os casos confirmados para COVID-19, tanto alunos quanto funcionários, é recomendável afastamento por 14 dias a contar do início dos sintomas, podendo retornar às atividades após este período, desde que estejam assintomáticos por no mínimo 72h. | Nas escolas municipais, Margarida Maria Alves, Erodith dos Passos Rodrigues | Enquanto durar a pandemia | Indivíduos que testarem positivo para o COVID-19 | Através de atestado médico. | Sem custo | Segurança contra o COVID-19 |
| Evitar a contaminação | Para a(s) turma(s) do(s) professor(es) ou aluno(s) suspeito(s) recomenda-se | Nas escolas municipais, Margarida Maria Alves, Erodith | Quando houver suspeitos durante o período de aula e trabalho | O gestor através da secretaria de Educação | Quando notificado que há suspeitos, o gestor deverá comunicar a secretaria Municipal | Sem custo | Segurança no Trabalho |



| | | | | | | | |
|---|---|---|--|---|---|-----------|-----------------------------|
| | suspender as aulas por 7 dias ou até resultado negativo ou 14 dias se positivo | dos Passos Rodrigues | na educação | | de Educação e analisar a suspensas das aulas. | | |
| Evitar a propagação do vírus | Para as turmas dos alunos que co-habitam ou tiveram outra forma de contato com pessoas com diagnóstico de infecção pelo COVID-19, suspender as aulas por 14 dias e notificar os fatos para os responsáveis. | Nas escolas municipais, Margarida Maria Alves, Erodith dos Passos Rodrigues | Quando houver alunos que tiverem contato com o infectado | Gestores, através da secretaria municipal de educação | Quando notificado, os gestores deverão comunicar a secretaria municipal de educação e esperar pelo decreto de suspensão das aulas | Sem custo | Segurança contra COVID-19 |
| Manter dados atualizados | Manter registro atualizado do acompanhamento de todos os funcionários e alunos afastados para isolamento por COVID-19 | Nas escolas municipais, Margarida Maria Alves, Erodith dos Passos Rodrigues | Quando houver trabalhadores ou alunos afastados | gestores | Através de planilhas/anotações | Sem custo | Segurança contra o COVID-19 |
| Assegurar que após possível contágio o profissional | Garantir, sem prejuízos de aprendizagem ou salarial, o retorno dos | Nas escolas municipais Margarida Maria | Quando houver afastamento durante a pandemia | Secretarias municipais de saúde e educação, setor de RH, gestores e | Notificando os responsáveis dos setores quando houver caso de suspeita, | Sem custo | Segurança no trabalho |



| | | | | | | | |
|---|---|--------------------------------------|---|-------------|--|--|--|
| nal não tenha prejuízos financeiros e alunos, prejuízos intelectuais e garantir o retorno do aluno à escola | alunos ou funcionários somente após a alta e a autorização da área da saúde e monitorar para evitar a evasão e o abandono escolar | Alves e Erodith dos Passos Rodrigues | a | professores | entrando em contato com o aluno caso não retorne pra escola na data de retorno | | |
|---|---|--------------------------------------|---|-------------|--|--|--|

3.DIRETRIZES PARA O TRANSPORTE ESCOLAR

| Porquê | O quê | Onde | Quando | Quem | Como | Quanto custa | Protocolo |
|--|--|--|-------------------------------|--|---|--|--------------------------------------|
| Limitar quanto a lotação | Limitar e controlar a lotação máxima | Veículos de transporte escolar | Na volta as aulas presenciais | Todos os ocupantes do Transporte escolar | Intervalando os acentos dos bancos com etiqueta | Sem custo | Medidas gerais do transporte escolar |
| Disponibilizar o distanciamento dos ocupantes do veículo | Disponibilizar monitor para organizar entrada e saída de alunos | Em todos os veículos do espaço escolar | Na volta as aulas | Monitor e motoristas | Garantindo o distanciamento entre os ocupantes | Monitor Motorista | Medidas gerais do transporte escolar |
| Higienizar os veículos do transporte | Garantir em todos os transportes escolares a higienização dos veículos antes, durante e depois do percurso, assim como manter as janelas abertas facilitando | Nos transportes escolares | Durante o período de pandemia | monitor e motoristas | Disponibilizando ao monitor e motoristas produtos para a higienização | Monitor e motoristas produtos de higiene | Evitar a disseminação do vírus |



| | | | | | | | |
|--|-----------------------------------|--|--|--|--|--|--|
| | a ventilação do ambiente | | | | | | |
|--|-----------------------------------|--|--|--|--|--|--|

| | | | | | | | |
|---|---|------------------------------|--|---------------------------------------|--|------------|--------------------------------|
| Evitar propagação da Covid-19 | Permitir a permanência nos veículos escolares somente estudantes e/ou trabalhadores das escolas portando máscaras (motoristas e monitores: Máscara e proteção facial) | No transporte escolar | Durante a pandemia | Usuários do transporte escolar | Proibindo carona | Encartes | Evitar que o vírus se propague |
| Organizar a chegada e saída | Organizar e orientar o embarque e desembarque dos estudantes | Nas instituições escolares | Durante a pandemia | Gestor, monitor e motorista | Através da ordem da chegada do transporte. | Sem custo | Evitar aglomerações |
| Orientar os profissionais do transporte escolar | Orientar os trabalhadores do transporte escolar quanto à forma adequada e usos dos equipamentos sanitários | Na rede municipal | Antes do retorno das aulas presenciais | Gestão escolar e gestor do transporte | Através de orientações | Sem custo | Medidas de prevenção |
| Evitar disseminação do vírus | No caso de identificar febre ao aferir a temperatura, o aluno não poderá entrar no veículo escolar e deverá receber | Antes de embarcar no veículo | Enquanto permanecer a pandemia | Para os ocupantes do veículo | Através da aferição da temperatura | Termômetro | Evitar a disseminação do vírus |



| | | | | | | | |
|------------------------------|---|--|----------------------|-----------------------------|--------------------------|-----------|----------------------|
| | uma ficha de orientação para os pais. | | | | | | |
| Fiscalizar ações diariamente | Promover a ação e operações que intensifiquem a fiscalização dos órgãos de fiscalização municipal | Em todas as instituições e transportes escolares | Durante o ano letivo | Plano Municipal de Educação | Fiscalizando diariamente | Sem custo | Medidas de segurança |

DIRETRIZES PARA FINANÇAS

| Porquê | O quê | Onde | Quando | Quem | Como | Quanto custa | Protocolo |
|---|--|------------------------|---------------------------------|---|--|--|-----------------------------|
| Garantir a segurança sanitária e pedagógica de todo o público alvo. | Disponibilizar fontes de recursos e valores para aquisição de materiais e produtos necessários | Nas escolas | Durante todo o ano letivo | Secretaria Municipal de Educação, unidade escolar e setor de licitação e finanças | Encaminhando as solicitações à SME e departamento de compras | | De acordo com as diretrizes |
| Garantir a segurança sanitária e pedagógica de todo o público alvo | Disponibilizar EPIs e EPCs | Secretaria de Educação | Início do ano letivo | Secretaria de Educação e setor de licitações e finanças | Encaminhando as solicitações ao departamento de compras | EPIs: luvas, máscaras, aventais e viseiras. EPCs: termômetros, lixeiras com tampas e pedal, dispensador de álcool e tapetes sanitizantes. | De acordo com as diretrizes |
| Garantir a segurança | Disponibilização de álcool em gel | Unidades escolares | Início do ano letivo e enquanto | SME e setor de licitações e finanças | Encaminhando as solicitações aos | Alcool em gel 70% | De acordo com as diretrizes |

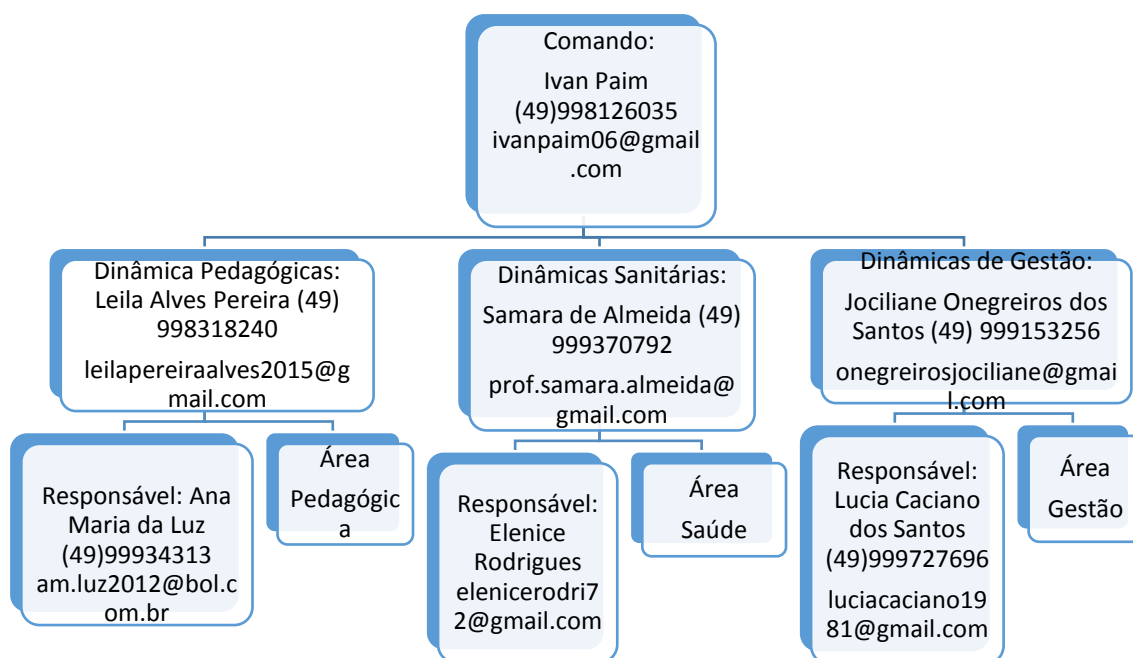


| | | | | | | | |
|--|---|------------------------------------|-----------------------------|--------------------------------------|---|-----------|-----------------------------|
| sanitária e pedagógica de todo o público alvo | líquido 70% | s | o perdura r a pandemia | | departament os de compras | | s |
| Garantir a segurança sanitária e pedagógica de todo o público alvo | Orientação a todo público envolvido | Nas escolas | Antes da retomada das aulas | Órgãos de vigilância sanitária e SME | Via meet, auditórios e espaços adequados | Sem custo | De acordo com as diretrizes |
| Garantir a segurança sanitária e pedagógica de todo o público alvo | Adequação de normas preventivas para motoristas e usuários | Nos veículos de transporte escolar | Início ano letivo | Motoristas e monitores | Na trajetória da rota com monitores controlando a higienização e ocupação | | De acordo com as diretrizes |
| Garantir a segurança sanitária e pedagógica de todo o público alvo | Garantir o transporte escolar de acordo com as diretrizes | De acordo com o mapa de risco | SME | Observando o mapa de risco | | | De acordo com as diretrizes |
| Garantir a segurança sanitária e pedagógica de todo o público alvo | Garantir a quantidade de profissionais necessárias para a demanda | Nas unidades escolares | Retomada das aulas | Equipe Administrativa | Através do departamento pessoal | | De acordo com as diretrizes |



7.2 UNIDADE DE GESTÃO OPERACIONAL (SISTEMA DE COMANDO OPERACIONAL/COMITES ESCOLARES)

A Escola Básica Municipal Margarida Maria Alves e Escola Municipal Professora Erodith dos Passos Rodrigues adotaram a seguinte estrutura de gestão operacional.



Para a devida aplicação da metodologia proposta, cada uma das caixas no



organograma deve ser devidamente nominada (responsável) e identificada com telefone, e-mail, whatsapp da pessoa com poder de decisão. Para facilitar a utilização e visibilidade pode-se criar um mural para comunicações, avisos, indicação dos responsáveis e contatos de emergência.

7.3 SISTEMAS DE VIGILÂNCIA E COMUNICAÇÃO (SISTEMA DE ALERTA E ALARME)

7.3.1. Dispositivos Principais

Nosso sistema de alerta e alarme está organizado em torno de 5 dispositivos principais de vigilância e comunicação:

- a) indicações provenientes de instituições hierarquicamente superiores e das entidades de saúde;
- b) sistema de observações e controle de evidências (tosse persistente de alguém, queixa de sintomas compatíveis com COVID-19, medição de temperatura em casos suspeitos;
- c) informações variadas plausíveis provenientes de diversas fontes (alunos e pais, funcionários, autoridades locais, entidades representativas e acreditáveis);
- d) simulados de algumas ações (e protocolos);
- e) relatórios diários de responsáveis da Unidade de Gestão Operacional.

Com base nestes dispositivos procede-se um constante monitoramento das dinâmicas e ações implementadas e, se necessário, seu ajuste. No quadro abaixo se apresenta como está organizado o sistema de vigilância e comunicação.

NOME FUNÇÃO CONTATO DISPOSITIVO



| NOME | FUNÇÃO | CONTATO | DISPOSITIVO |
|-------------------|---|----------------|--|
| Ivan Paim | Coordenação: coordenar, disponibilizar informação em Especial nas redes sociais e grupos de watsapp. | (49) 998126035 | Ivanpaim06@gmail.com |
| Fernanda Bohn | ler diariamente toda a informação disponível, em especial, instruções de órgãos superiores e informações com potencial impacto na escola | (49) 999698817 | bonhferndaaives@gmail.com |
| Rosivana Gregolão | Analisar como a comunidade está reagindo perante a situação atual da pandemia. | (49)999496633 | rosivanagregolao@gmail.com |

7.3.2. Monitoramento e avaliação

Tendo em vista a imprevisibilidade da evolução da pandemia, é fundamental o monitoramento constante do cenário de risco e das dinâmicas e ações operacionais adotadas, com avaliações de processos e resultados e constantes ajustes que se demonstrem necessários, para manter o plano de contingência atualizado. O registro das ações adotadas e das verificações realizadas é também importante para salvaguardar futuras questões legais.

Os registros diários das atividades da escola, de maior ou menor eficácia das diferentes dinâmicas e ações, de eventuais problemas detectados e como foram resolvidos, de questões que seja necessário resolver ou aspectos a serem alterados, serão



realizados em boletins de preenchimento expedito e em relatórios conforme modelos que consta nos anexos 2 e 3 do Caderno de Apoio Plancon Covid-19.

Retirar os modelos de Boletim e de Relatório – estarão disponibilizados no Caderno Plancon Covid-19.

BOLETIM DIÁRIO DE OCORRÊNCIAS

INFORME DE Nº _____

DIA: ____/____/____.



| DINÂMICA E AÇÕES OPERACIONAIS | ENCAMINHAMENTO | RESOLUÇÃO | ALTERAÇÕES (SE HOUVER) |
|-------------------------------|--|-----------|------------------------|
| GESTÃO DE PESSOAS | Atestado médico, necessidade de isolamento social, apoio psicológico, formação e treinamento | | |
| MEDIDAS SANITÁRIAS | | | |
| ALIMENTAÇÃO | | | |
| TRANSPORTE | | | |
| QUESTÕES PEDAGÓGICAS | | | |
| OUTRAS | | | |

OBSERVAÇÕES OU PENDÊNCIAS

RESPONSÁVEL PELAS INFORMAÇÕES

RELATÓRIO

PERÍODO: DE _____ A _____

1. Aspectos facilitadores e complicadores das Dinâmicas e Ações Operacionais



| DINÂMICAS E AÇÕES OPERACIONAIS | FACILITADORES | COMPLICADORES |
|--------------------------------|---------------|---------------|
| GESTÃO DE PESSOAS | | |
| MEDIDAS SANITÁRIAS | | |
| ALIMENTAÇÃO | | |
| TRANSPORTE | | |
| QUESTÕES PEDAGÓGICAS | | |

2. Dados quantitativos:

| DINÂMICAS E AÇÕES OPERACIONAIS | ASPECTOS | NÚMERO |
|--------------------------------|---|--------|
| GESTÃO DE PESSOAS | -Professores envolvidos; -Servidores envolvidos; -Estudantes envolvidos; -Atendimentos realizados com professores; -Atendimentos realizados com servidores; -Atendimentos realizados com estudantes; -Atendimentos realizados com familiares; | |
| MEDIDAS SANITÁRIAS | -Quantidade de álcool gel; -Quantidade de máscaras; | |
| ALIMENTAÇÃO | -Quantidade de refeições servidas; -Quantidade de máscaras; | |
| TRANSPORTE | -Quantidade de alunos transportados; -Quantidade de motoristas mobilizados; -Quantidade de motoristas treinados; | |
| QUESTÕES | -Quantidade de atividades desenvolvidas; -Quantidade de material produzido; -Quantidade de equipamentos utilizados; -Quantidade de horas presenciais; | |



| | | |
|----------------------------------|---|--|
| PEDAGÓGICAS | -Quantidade de horas de ensino híbrido; -Quantidade de alunos presenciais; -Quantidade de alunos em ensino híbrido; -Quantidade de alunos em ensino remoto; | |
| TREINAMENTO E CAPACITAÇÃO | -Quantidade de treinamentos oferecidos; -Quantidade de professores capacitados; -Quantidade de servidores em simulados; -Quantidade de horas de capacitação ofertadas; -% de aproveitamento das capacitações ofertadas; -Quantidade de certificados; -Quantidade de material elaborado; | |

3. Destaque Evidenciados, Aspectos a Melhorar e Lições Aprendidas:

| DINÂMICAS E AÇÕES OPERACIONAIS | DESTAQUES EVIDENCIADOS | ASPECTOS A MELHORAR | LIÇÕES APRENDIDAS |
|---------------------------------------|-------------------------------|----------------------------|--------------------------|
| GESTÃO DE PESSOAS | | | |
| MEDIDAS SANITÁRIAS | | | |
| ALIMENTAÇÃO | | | |
| TRANSPORTE | | | |
| QUESTÕES PEDAGÓGICO | | | |
| TREINAMENTO E CAPACITAÇÃO | | | |

4. Sugestões de Alterações no Plano de Contingência:



5. Fotos, Registros, Depoimentos, Gráficos, etc.

RESPONSÁVEL PELAS INFORMAÇÕES

ESTADO DE SANTA CATARINA
SECRETARIA DE ESTADO DA EDUCAÇÃO



COORDENADORIA REGIONAL DE EDUCAÇÃO

ESCOLA BÁSICA MUNICIPAL MARGARIDA MARIA ALVES

ESCOLA MUNICIPAL PROF^a ERODITH DOS PASSOS RODRIGUES

Assent. Conquista Cinco de maio, Comunidade Central, interior CEP-89430-000

Calmon-SC

TERMO DE COMPROMISSO E RESPONSABILIDADE

Identificação:

Escola Básica Municipal Margarida Maria Alves

Escola Municipal Prof^a Erodith dos Passos Rodrigues

Assent. Conquista Cinco de maio, Comunidade Central, interior CEP-89430-000

Calmon-SC

Instituição: público

privado

Se houver outras unidades escolares vinculadas identificar o número (0) e, endereço(s):

Sendo uma instituição Privada é inscrita(s) no CNPJ sob n°:

Sendo pública qual a mantenedora SECRETARIA MUNICIPAL DE EDUCAÇÃO.

Neste ato representada pela Comissão Escolar, conforme segue:

Nomes dos integrantes da Comissão Escolar, CPF e função:

IVAN PAIM- 11529885906- DIRETOR ESCOLAR

ANA MARIA DA LUZ- 05969159930- PROFESSORA

JOCEMARA COLAÇO- AGENTE DE COPA E LIMPEZA

LUCIA CACIANO DOS SANTOS- PROFESSORA

MARIZILDA LINO PAIM- 12344505938- AGENTE DE COPA E LIMPEZA



LILIANE SZYMCZAC DOS SANTOS- - AGENTE DE COPA E LIMPEZA

ELCI LIMA DOS SANTOS- 09706672990- ALUNA

Através da assinatura deste TERMO DE COMPROMISSO E RESPONSABILIDADE os membros da Comissão Escolar acima identificados declaram, para todos os fins de direito e para quem interessar, acompanhado da instituição de ensino acima identificada, que:

- 1.O presente PlanCon-Edu Escola da referida instituição de ensino foi elaborado com base no modelo do PlanCon-Edu, disponível em:
<https://drive.google.com/file/d/1br689dVt3AIXxwsmzHxfaiD4gLnuCbB/view>, conforme preconiza a PORTARIA CONJUNTA nº 750/2020 SED/SES/DCSC de 25 de setembro de 2020;
2. Na elaboração do PlanCon-Edu Escolar foram seguidas os 8 (oito) cadernos de diretrizes estabelecidas no Plano de Contingência da Educação Estadual e Municipal bem como os protocolos, normas e legislação vigentes, comprometendo-se em cumpri-las integralmente;
3. O PlanCon-Edu seja entregue para análise e homologação, ao Comitê Municipal de Gerenciamento da Pandemia de COVID-19, conforme indicado pela PORTARIA CONJUNTA nº 750/2020 SED/SES/DCSC de 25 de setembro de 2020;

Calmon, 25 de novembro de 2020.

Assinatura dos integrantes da Comissão Escolar

Assinatura dos integrantes da Comissão Escolar

Assinatura dos integrantes da Comissão Escolar



MUNICÍPIO DE
CALMON

ESTADO DE SANTA CATARINA



SECRETARIA MUNICIPAL DE
EDUCAÇÃO

Assinatura dos integrantes da Comissão Escolar

Assinatura dos integrantes da Comissão Escolar